



Bendrai finansuoja  
Europos Sąjunga



**MARIJAMPOLĖS MIESTO**  
VIETOS VEIKLOS GRUPĖ

**MARIJAMPOLĖS MIESTO VIETOS VEIKLOS GRUPĖ**

**MARIJAMPOLĖS MIESTO VIETOS VEIKLOS GRUPĖS 2024 – 2029 METŲ  
VIETOS PLĖTROS STRATEGIJA**

**Marijampolė  
2023 m.**

# TURINYS

|  |    |
|--|----|
| ĮVADAS.....  | 3  |
| 1. VIETOS PLĖTROS STRATEGIJOS ĮGYVENDINIMO TERITORIJA IR GYVENTOJŲ, KURIEMS<br>TAIKOMA VIETOS PLĖTROS STRATEGIJA, APIBRĖŽTIS.....                                      | 5  |
| 2. TERITORIJOS, KURIAI Rengiama vietos plėtros strategija, analizė .....   | 8  |
| 2.1. <i>Poreikių ir galimybių analizė</i> .....  | 8  |
| 2.2. <i>Stiprybių, silpnybių, galimybių ir grėsmių (SSGG) analizė</i> .....  | 24 |
| 3. VIETOS PLĖTROS STRATEGIJOS TIKSLAI, UŽDAVINIAI IR JŲ ĮGYVENDINIMO STEBĖSENOS<br>RODIKLIAI, ĮSKAITANT IŠMATUOJAMAS REZULTATO SIEKTINAS REIKŠMES.....                 | 25 |
| 4. GYVENAMOSIOS VIETOVĖS BENDRUOMENĖS DALYVAVIMO RengiANT STRATEGIJĄ EIGA<br>.....   | 29 |
| 5. MARIJAMPOLĖS MIESTO 2024-2029 M. VIETOS PLĖTROS STRATEGIJOS FINANSINIS VEIKSMŲ<br>PLANAS.....   | 33 |
| 6. VIETOS PLĖTROS STRATEGIJOS VALDYMO, STEBĖSENOS IR VERTINIMO TVARKA.....   | 38 |
| 6.1. <i>Už VPS veiksmų, skirtų vietos plėtros strategijai įgyvendinti, atranką, strategijos įgyvendinimo<br/>koordinavimą ir stebėseną atsakingi VVG organai</i> ..... | 38 |
| 6.2. <i>VPS įgyvendinimo procedūros aprašymas</i> .....  | 40 |
| 6.3. <i>VPS stebėsenos tvarka</i> .....  | 42 |
| 6.4. <i>VPS pakeitimų ir jų inicijavimo tvarka</i> .....   | 43 |
| VIETOS PLĖTROS STRATEGIJOS PRIEDAI.....  | 45 |

## IVADAS

Marijampolės miesto vietos plėtros 2024-2029 m. strategija buvo rengiama bendraujant su gyventojais, nevyriausybinių ir valstybinių įstaigų, teikiančių socialines paslaugas, atstovais, pilietinės visuomenės ir verslo atstovais, tyrinėjant statistinę informaciją ir apibendrintus anketinės apklausos duomenis. Šie metodai leido atskleisti tam tikras tendencijas ir suformuluoti labiausiai Marijampolės miesto bendruomenės poreikius atitinkančius tikslus ir uždavinius.

Marijampolės mieste 2018-2022 metais, kurių socialinės ir gyventojų statistikos duomenys buvo analizuojami, stebima gyventojų skaičiaus augimo mieste tendencija, nepaisant to, kad bendrai savivaldybėje, kaip ir kaimiškose vietovėse gyventojų skaičius mažėja. Ši tendencija būdinga ne vienam Lietuvos miestui ir atskleidžia miestui būdingų socialinių klausimų spektrą – augantis socialinių paslaugų poreikis, daugiau nepasiturinčių gyventojų, daugiau skurde gyvenančių vaikų ir šeimų, kurioms reikalinga finansinė ir socialinė pagalba. Tą patvirtina ir mieste išaugęs socialinės pašalpos gavėjų skaičius. Gyventojų apklausa atskleidė, kad bendruomenės nariai mato skurdą patiriančias šeimas, senyvo amžiaus ir neįgalius asmenis bei jų šeimų narius kaip didžiausią socialinę atskirtį patiriančias visuomenės grupes. Nurodoma, kad jiems sunkiausiai integruotis į darbo rinką, patekti į socialines paslaugas teikiančias įstaigas, trūksta platesnio užimtumo veiklų pasirinkimo. Statistinės informacijos analizė leido atskleisti ir kitas tikslines grupes, kurios auga arba turi tikimybę augti, didėjant gyventojų skaičiui – rizikos šeimos, įvairiomis sunkiomis ir lėtinėmis ligomis sergantys, tačiau negalios neturintys asmenys, nusikaltę gyventojai, nuo psichotropinių medžiagų ir alkoholio priklausomi asmenys, gyvenamosios vietos neturintys asmenys, daugiavaikės šeimos ir kt.

Socialinę atskirtį patiriančių Marijampolės miesto gyventojų integracijos skatinimas tapo pagrindiniu šios Marijampolės miesto vietos plėtros strategijos tikslu, pasitelkiant tiek socialinių paslaugų plėtrą, tiek sociokultūrinių veiklų organizavimą, įsitraukimo į darbo rinką ir verslumo įgūdžių stiprinimą, socialinio verslo kūrimąsi ir plėtrą. Vietos plėtros strategijoje iškeltas tikslas atitinka 2021-2027 m. investicijų programos 4.7 uždavinio „Skatinti aktyvią įtrauktį, siekiant propaguoti lygias galimybes ir aktyvų dalyvavimą ir gerinti įsidarbinamumą“ ir 4.9 uždavinio „Didinti socialinę ir ekonominę marginalizuotų bendruomenių, migrantų ir nepalankias sąlygas turinčių grupių integraciją įgyvendinant integruotas priemones, įskaitant aprūpinimą būstu ir socialinių paslaugų teikimą“ nuostatas, kadangi Strategijos tikslu siekiama padidinti socialiai pažeidžiamų asmenų įtrauktį teikiant socialines paslaugas, organizuojant užimtumo veiklas, skatinant ekonominį aktyvumą bei socialinius verslų kūrimąsi Marijampolės mieste.

Strategija integrali kitų teisinių dokumentų atžvilgiu ir tiesiogiai prisideda prie Marijampolės regiono plėtros tarybos 2023 m. vasario 9 d. sprendimu Nr. S-1 patvirtinto 2022–2030 m. Marijampolės regiono plėtros plano: 1 tikslo „Mažinti socialinę atskirtį ir skurdo rizikos lygį“ (tikslas kodas LT024-01), 1.1. uždavinio „Pagerinti socialinių paslaugų prieinamumą ir kokybę siekiant geresnių pažeidžiamų asmenų integracijos į visuomenę sąlygų“ (uždavinio kodas LT024-01-01), 2 pažangos priemonės „Nestacionarių socialinių paslaugų plėtra“ (pažangos priemonės kodas LT024-01-01-03) ir 4 pažangos priemonės „Socialinių paslaugų plėtra

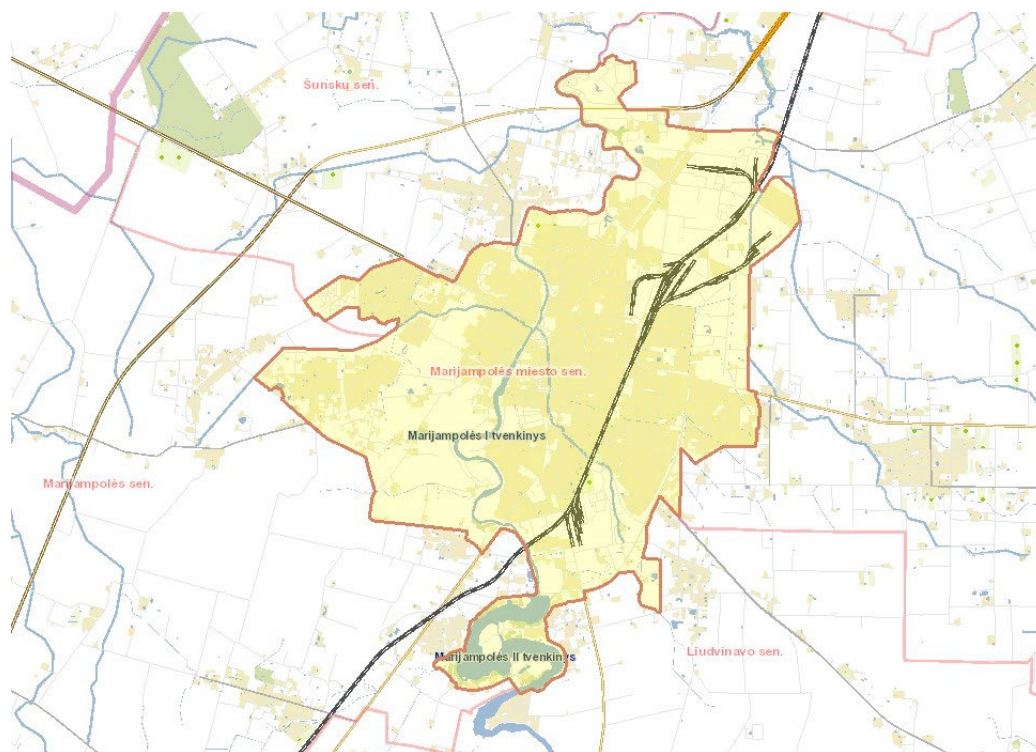
senyvo amžiaus asmenims“ (pažangos priemonės kodas LT024-01-01-04) bei 2 tikslo „Pagerinti sąlygas investicijoms ir skatinti ekonominį aktyvumą“ (tikslas kodas LT024-02), 2.1. uždavinio „Skatinti investicijų pritraukimą ir verslo plėtrą regione gerinant sąlygas investicijoms“ (uždavinio kodas LT024-02-01), 8 pažangos priemonės „Prielaidų investicijų pritraukimui ir ekonominiam aktyvumui sudarymas“ (pažangos priemonės kodas LT024-02-01-01) ir 2.2. uždavinio „Skatinti regiono gyventojų ekonominį aktyvumą ir didinti regiono patrauklumą“ (uždavinio kodas LT024-02-02), 9 pažangos priemonės „Prielaidų miesto augimui sudarymas“ (pažangos priemonės kodas LT024-02-02-01).

Strategija tiesiogiai prisideda prie Marijampolės savivaldybės tarybos 2021 m. balandžio 26 d. sprendimu Nr. 1-128 patvirtinto plano „Marijampolės savivaldybės strateginis plėtros iki 2030 metų planas“ I prioriteto „Sumani ir saugi visuomenė“, 1.4 tikslo „Pagerinti socialinių paslaugų kokybę ir prieinamumą“, 1.4.1 uždavinio „Plėtoti bendrąsias ir specialiąsias socialines paslaugas“, 1.4.1.2 priemonės „Dienos užimtumo ir dienos globos paslaugų bendruomenei plėtojimas (senyvo amžiaus asmenims, suaugusiems asmenims su negalia, socialinę riziką patiriantiems asmenims) ir 1.4.1.3 priemonės „Vaikų dienos socialinės priežiūros paslaugų plėtojimas“ bei II prioriteto „Konkurencingas verslas“, 2.1 tikslo „Didinti savivaldybės patrauklumą vidaus ir užsienio investicijoms“, 2.1.2 uždavinio „Sudaryti prielaidas plėtoti smulkiąjam ir vidutiniam verslui, ugdamant verslumą ir stiprinant verslui teikiamas viešąsias informavimo, konsultavimo ir finansinės paramos paslaugas“, 2.1.2.1 priemonės „Verslo konsultavimo ir informavimo, verslumo ugdymo paslaugų plėtra“.

# 1. VIETOS PLĖTROS STRATEGIJOS ĮGYVENDINIMO TERITORIJA IR GYVENTOJŲ, KURIEMS TAIKOMA VIETOS PLĖTROS STRATEGIJA, APIBRĖŽTIS

## 1.1. Vietos plėtros strategijos įgyvendinimo teritorijos apibrėžtis.

Marijampolės miesto vietos plėtros grupės parengta vietos plėtros strategija bus įgyvendinama teritorijoje sutampančioje su Marijampolės miesto teritorija (2050,7 ha žemės plotas). Marijampolės miestas yra didžiausias Marijampolės apskrities miestas, laikomas jos centru, septintas pagal dydį Lietuvoje. Miestas išsidėstęs abipus Šešupės upės (1 pav.). Marijampolės savivaldybė yra pietvakarių Lietuvoje, Marijampolės apskrities pietrytinėje dalyje, Užnemunės žemumoje, vakaruose ribojasi su Vilkaviškio rajonu, šiaurėje – su Kazlų Rūdos savivaldybe, pietuose - su Kalvarijos savivaldybe, rytuose – su Prienų ir Alytaus rajonais.



1 pav. Marijampolės miesto planas<sup>1</sup>

Marijampolės miesto teritorija buvo dalinama į tris seniūnijas – Mokolų, Degučių ir Narto, nuo 2023 m. gegužės mėn. apjungtas į vieną Marijampolės miesto seniūniją, sudarančią Marijampolės miesto vietos veiklos grupės teritoriją, kuriai rengiama vietos plėtros strategija.

<sup>1</sup> Marijampolės miesto planas. Prieiga internete: <https://www.regia.lt/map/marijampoles?lang=0>

## 1.2. Vietos plėtros strategijos teritorijos gyventojų apibrėžtis.

Remiantis Valstybės duomenų agentūros duomenimis, 2022 metų pradžioje, Marijampolės mieste gyvena 36,2 tūkst. gyventojų, tai sudaro 66,77 proc. Marijampolės savivaldybės ir 26,57 proc. viso Marijampolės apskrities gyventojų.

1 lentelė

**Nuolatinių gyventojų skaičius 2018-2022 metų pradžioje**

|                                   | 2018 m.   | 2019 m.   | 2020 m.   | 2021 m.   | 2022 m.   | Pokytis proc. |
|-----------------------------------|-----------|-----------|-----------|-----------|-----------|---------------|
| <b>Marijampolės mieste</b>        | 35 692    | 35 241    | 34 975    | 36 727    | 36 255    | +1,57         |
| <b>Marijampolės savivaldybėje</b> | 54 600    | 54 090    | 53 772    | 54 846    | 54 291    | -0,56         |
| <b>Marijampolės apskrityje</b>    | 141 287   | 138 678   | 136 671   | 138 292   | 136 429   | -3,43         |
| <b>Lietuvos miestuose</b>         | 1 884 722 | 1 875 370 | 1 882 506 | 1 916 751 | 1 913 385 | +1,52         |

*Šaltinis: sudaryta pagal Valstybės duomenų agentūros duomenis<sup>2</sup>*

Marijampolės miesto vietos veiklos grupės teritorijos gyventojų skaičius lyginant 2018 m. ir 2022 m. duomenis, padidėjo 1,57 proc., kai pačioje savivaldybėje gyventojų skaičius mažėjo 0,56 proc. (žr. 1 lentelė). Tačiau pačioje Marijampolės apskrityje nuolatinių gyventojų mažėjo 3,43 proc. Vertinant Lietuvos miestų gyventojų skaičiaus pokytį, matomas 1,52 proc. didėjimas. Apibendrinant, galima teigti, kad Marijampolės mieste, kaip ir kituose Lietuvos miestuose, stebimas nuolatinių gyventojų skaičiaus didėjimas.

Marijampolės miesto vietos veiklos grupės vietos plėtros strategija orientuota ne į vieną tikslinę grupę, siekiant subalansuotos, teigiamus socialinius ir ekonominius pokyčius vietos plėtros strategija orientuota į šias, socialiai pažeidžiamas, socialinę atskirtį ar mažiau galimybių turinčias tikslines gyventojų grupes:

- Senyvo amžiaus asmenys (žr. 4 lentelės duomenų analizę);
- Asmenys su negalia (žr. 5 lentelės duomenų analizę);
- Įvairiomis sunkiomis ir lėtinėmis ligomis sergantys asmenys, kuriems nėra nustatomas neįgalumas, tačiau dėl ligos patiriantys socialinę atskirtį (žr. 6 lentelės duomenų analizę);
- Skurdą patiriantys asmenys (žr. 7 lentelės duomenų analizę);

<sup>2</sup> Valstybės duomenų agentūra. Nuolatinių gyventojų skaičius metų pradžioje. Prieiga internete: <https://osp.stat.gov.lt/statistiniu-rodikliu-analize#/>

- Socialinių pašalpų gavėjai (žr. 8 lentelės duomenų analizę);
- Socialinės rizikos šeimos ir jų vaikai (žr. 9 lentelės duomenų analizę);
- Daugiavaikės šeimos (žr. 10 lentelės duomenų analizę);
- Specialiųjų poreikių turintys asmenys (žr. 11 lentelės duomenų analizę);
- Priklausomybių turintys asmenys (žr. 12 lentelės duomenų analizę);
- Asmenys, padarę nusikalstamas veikas (žr. 13 lentelės duomenų analizę);
- jauno verslo atstovai, socialinio verslo steigėjai bei vystytojai – fiziniai, juridiniai asmenys vykdančys ar planuojantys pradėti verslą, taip pat socialinio verslo steigėjai bei vystytojai, kuriantys paslaugas ar steigiantys darbo vietas mažiau galimybių turinčioms vietos gyventojų grupėms ( žr. 18 ir 19 lentelių duomenų analizę).

- Ekonomiškai neaktyvūs asmenys (žr. 16 ir 17 lentelių duomenų analizę);
- Marijampolės miesto gyventojai (žr. 4 lentelės duomenų analizę).
- Kiti socialiai pažeidžiami Marijampolės miesto gyventojai, kurių atskirtis bus mažinama per įvairias prevencines veiklas, socialinių įgūdžių stiprinimą, kompleksines savipagalbos bei užimtumo veiklas.

Vietos plėtros strategija siekiama socialinės įtraukties didinimo, todėl svarbu, jog kartu su tikslinėmis grupėmis veiklose dalyvautų kiti bendruomenės nariai, tokiu būdu didinant socialiai pažeidžiamų asmenų integraciją į visuomenę, sukuriant galimybes susipažinti, užmegzti draugiškus santykius, pasidalinti patirtimi su bendruomenės nariais, kurie nėra tikslinės grupės asmenys.

## 2. TERITORIJOS, KURIAI RENGIAMA VIETOS PLĖTROS STRATEGIJA, ANALIZĖ

### 2.1. Poreikių ir galimybių analizė

Marijampolės savivaldybėje gyventojų skaičius mažėja dėl neigiamos natūralios gyventojų kaitos ir emigracijos. Remiantis Valstybės duomenų agentūros duomenimis, natūrali gyventojų kaita kiekvienais metais turi vis didesnę neigiamą reikšmę, tai reiškia miršta daug daugiau žmonių, nei jų gimsta. Tokios pačios tendencijos vyrauja tiek vietiniu, tiek nacionaliniu lygmeniu, o lyginant su 2018 – 2022 metus natūralios gyventojų kaitos rodiklis visuose nagrinėtuose teritoriniuose lygmenyse padidėjo daugiau nei 50 proc. (žr. 2 lentelę). Vertinant natūralią gyventojų kaitą Marijampolės savivaldybėje, galima pastebėti, kad 2018 m. mirė 251 žmogumi daugiau nei gimė. 2020-2021 m. natūrali gyventojų kaita pastebimai padidėjo iki -446 ir -525, kam įtakos turėjo Covid-19 pandemija. 2022 m. pastebimas kaitos rodiklio mažėjimas, tačiau kiekvienais metais vis daugiau žmonių miršta nei gimsta, todėl savivaldybė sensta.

2 lentelė

Natūrali gyventojų kaita / asmenys (2018 – 2022 m.)

|                                    | Metai | Lietuvos Respublika | Marijampolės apskritis | Marijampolės sav.* |
|------------------------------------|-------|---------------------|------------------------|--------------------|
| Natūrali gyventojų kaita / asmenys | 2022  | -20 816             | - 1444                 | -489               |
|                                    | 2021  | -24 416             | -1 641                 | -525               |
|                                    | 2020  | -18 403             | -1 381                 | -446               |
|                                    | 2019  | -10 888             | -845                   | -150               |
|                                    | 2018  | -11 425             | -957                   | -251               |

Šaltinis: sudaryta pagal Valstybės duomenų agentūros duomenis<sup>3</sup>

\* duomenų reikšmės apie miesto teritoriją nėra

Emigracijos rodikliai Lietuvoje nuo 2019 m. vis gerėja, tam įtakos turėjo grįžtančių iš emigracijos lietuvių skaičiai, kurie išbandę darbą ir gyvenimą užsienyje, grįžta tolimesnio savo gyvenimo kurti Lietuvoje. Marijampolės apskrities ir Marijampolės savivaldybės migracijos rodikliai nors ir nežymiai, tačiau atitinka nacionalines tendencijas: Marijampolės apskrityje ir Marijampolės savivaldybėje neto migracijos rodikliai vis didėjo ir jau 2020 metais tapo teigiami. 2022 m. emigracijos rodiklis Lietuvoje ypač išaugo dėl karo Ukrainoje ir pabėgėlių iš Ukrainos atvykimą į Lietuvą. Marijampolės savivaldybėje neto migracijos rodikliai 2022 m. atvyko 977 gyventojais daugiau nei išvyko (žr. 3 lentelę).

<sup>3</sup> Valstybės duomenų agentūra. Natūrali gyventojų kaita. Prieiga internete: <https://osp.stat.gov.lt/statistiniu-rodikliu-analize?indicator=S3R336#/>



**Gyventojų neto migracija 2018-2022 m.**

|                           | 2018  | 2019  | 2020  | 2021  | 2022  |
|---------------------------|-------|-------|-------|-------|-------|
| Lietuvos Respublika       | -3292 | 10794 | 19993 | 19653 | 72097 |
| Marijampolės apskritis    | -768  | -196  | 475   | 555   | 1761  |
| Marijampolės savivaldybė* | -196  | -31   | 277   | 283   | 972   |

Šaltinis: Valstybės duomenų agentūros duomenys<sup>4</sup>

\* duomenų reikšmės apie miesto teritoriją nėra

Valstybės duomenų agentūros duomenimis (žr. 4 lentelę) Marijampolės miesto gyventojų struktūroje pagal amžių 2022 metų pradžioje vaikai iki 18 metų sudarė 17,98 proc. visų miesto gyventojų ir tai yra pastebimai mažiau nei pensinio amžiaus gyventojų, kurie sudarė 19,64 proc. Išlaikomų pensinio amžiaus žmonių koeficientas (pagyvenusių (65 metų ir vyresnio amžiaus) žmonių skaičius, tenkantis šimtui 15–64 metų amžiaus Marijampolės miesto gyventojų) 2022 metų pradžioje buvo 29,69 asmenys, kas yra mažiau nei Marijampolės apskrities bei visos šalies rodiklis, kuris yra 31 asmuo<sup>5</sup>. Išlaikomų amžiaus vaikų koeficientas Marijampolės mieste 2022 metų pradžioje sudarė 21,47 vaikų, kas yra daugiau nei Marijampolės apskrities rodiklis (21 vaikas) bei mažiau nei šalies rodiklis (23 vaikai).

**Nuolatinių gyventojų skaičius Marijampolės mieste pagal amžiaus grupes**

| Amžiaus grupė  | 2018     | 2019     | 2020     | 2021     | 2022     | Pokytis, proc. |
|----------------|----------|----------|----------|----------|----------|----------------|
| 0-6            | 2584.73  | 2557.24  | 2511.97  | 2308.91  | 2221.74  | -14,04         |
| 7-18           | 4309.19  | 4185.40  | 4126.99  | 4306.45  | 4298.57  | -0,25          |
| 19-39          | 8958.95  | 8814.48  | 8648.14  | 9500.83  | 9261.58  | 3,38           |
| 40-64          | 13178.58 | 13010.31 | 12924.07 | 13556.16 | 13352.47 | 1,32           |
| 65- ir vyresni | 6660.55  | 6673.57  | 6763.84  | 7054.64  | 7120.65  | 6,91           |

Šaltinis: sudaryta pagal Valstybės duomenų agentūros <https://osp.stat.gov.lt/statistiniu-rodikliu-analize#/> duomenis (išskaičiuota iš Marijampolės savivaldybės duomenų pritaikius miesto gyventojų procentinę dalį).

Stebint Marijampolės miesto gyventojų pasiskirstymo pagal amžių kitimo tendencijas 2018-2022 metais, pastebima, kad nagrinėjamu laikotarpiu labiausiai sumažėjo ikimokyklinio amžiaus vaikų – net 14,04 proc. Mokyklinio amžiaus vaikų skaičius mažėja 0,25 proc. Didžiausias gyventojų pagal amžiaus grupes padidėjimas pastebimas jaunimo 65 m. ir vyresnio amžiaus grupėje – 6,91 proc. Įvertinus visą darbingo

<sup>4</sup> Valstybės duomenų agentūra. Neto tarptautinė migracija. Prieiga internete: <https://osp.stat.gov.lt/statistiniu-rodikliu-analize?hash=0d3c5570-4a83-48a3-ab1a-3cac8e8edda9#/>

<sup>5</sup> Valstybės duomenų agentūra. Išlaikomo amžiaus žmonių koeficientas metų pradžioje. Prieiga internete: <https://osp.stat.gov.lt/statistiniu-rodikliu-analize?indicator=S3R336#/>

amžiaus gyventojų grupę (19-64 metų asmenys) pastebimas 4,70 proc. gyventojų skaičiaus augimas. Pensinio amžiaus asmenų grupė sparčiau didėja nei juos išlaikanti darbingo amžiaus gyventojų grupė (žr. 4 lentelę).

Rengiant strategiją buvo atliktas Marijampolės miesto situacijos ir gyventojų poreikių tyrimas (toliau – Gyventojų poreikių tyrimas). 11,3 proc. apklaustųjų nurodė, kad pensinio amžiaus asmenys yra amžiaus grupė, kuri patiria didžiausią socialinę atskirtį. Pensinio amžiaus asmenys Marijampolės mieste labiausiai susiduria su šiomis problemomis: informacijos apie viešąsias paslaugas trūkumas (41,9 proc.), saviraiškos galimybių, užimtumo veiklų trūkumas (27,9 proc.) (SI-1), integracijos į darbo rinką trūkumas (24,2 proc.) (SI-2). Daugiausiai apklaustųjų, t.y. 18,7 proc., sutiktų dalyvauti savanoriškais pagrindais pagalbos pensinio amžiaus žmonėms veiklose (ST-1).

Marijampolės savivaldybėje asmenų su negalia skaičius 2018-2022 metų laikotarpiu nežymiai mažėjo 0,12 proc., kadangi mažėjimas pastebimas tik darbingo amžiaus asmenų grupėje, kur neįgaliųjų sumažėjo 8,04 proc. Nagrinėjamu laikotarpiu padidėjo vaikų su negalia skaičius 12,50 proc., o daugiausiai padidėjo pensinio amžiaus asmenų su negalia 20,44 proc. Marijampolės savivaldybėje pastebimas asmenų su negalia skaičius 2018-2022 metų laikotarpiu nežymus mažėjimas, nors Marijampolės miesto VVG teritorijoje pastebimas 2,03 proc. asmenų su negalia skaičiaus didėjimas. 2022 metais asmenys turintys negalią sudarė 9,13 proc. visų miesto gyventojų (žr. 5 lentelę).

5 lentelė

#### Asmenų su negalia skaičius

|   | 2018        | 2019        | 2020        | 2021        | 2022        |
|---|-------------|-------------|-------------|-------------|-------------|
| Vaikai  | 264         | 278         | 271         | 275         | 297         |
| Darbingo amžiaus                                  | 3508        | 3454        | 3405        | 3275        | 3226        |
| Pensinio amžiaus                                  | 1189        | 1482        | 1497        | 1412        | 1432        |
| <b>Iš viso savivaldybėje:</b>                     | <b>4961</b> | <b>5214</b> | <b>5173</b> | <b>4962</b> | <b>4955</b> |
| <b>Iš viso Marijampolės miesto teritorijoje*:</b> | <b>3243</b> | <b>3397</b> | <b>3365</b> | <b>3323</b> | <b>3309</b> |
| <b>Dalis, nuo visų miesto gyventojų:</b>          | <b>9,09</b> | <b>9,64</b> | <b>9,62</b> | <b>9,05</b> | <b>9,13</b> |

Šaltinis: sudaryta pagal Socialinės apsaugos ir darbo ministerijos duomenis. Prieiga internetu <https://socmin.lrv.lt/lt/veiklos-iritys/socialine-integracija/asmenu-su-negalia-itrauktis/statistika-2?lang=lt>

\*Duomenys apie asmenis su negalia gyvenančius VVG teritorijoje nerenkami, tačiau pateikti duomenys išskaičiuoti iš Marijampolės savivaldybės duomenų pritaikius miesto gyventojų procentinę dalį.

Atliktas Marijampolės gyventojų tyrimas patvirtino, kad mieste viena iš didžiausių socialinę atskirtį patiriančių grupių yra neįgalūs asmenys. Respondentai, iš visų socialinės atskirties grupių, išskyrė dvi grupes patiriančias didžiausią socialinę atskirtį – skurdą patiriančios šeimos (17,9 proc.) ir neįgalieji (15,7 proc.). Į klausimą su kokiomis problemomis susiduria neįgalieji Marijampolės mieste, 31,4 proc. apklaustųjų įvardino integracijos į darbo rinką trūkumą (SI-3), 28 proc. įvardino judėjimo apribojimus, 21,2 proc. informacijos apie viešąsias paslaugas, pritaikymo neįgaliesiems trūkumas bei 17,8 proc. saviraiškos galimybių, užimtumo veiklų trūkumą (SI-4). 8,1 proc. apklaustųjų sutiktų savanoriškais pagrindais padėti šiems žmonėms juos slaugant ar

suteikiant pagalbą kitose veiklose (SI-5). Kaip didžiausią trūkumą socialinių paslaugų srityje apklaustieji (44,7proc.) įvardijo neįgalių asmenų dienos užimtumo centrų trūkumą (SI-6) (žr. 4 priedą).

Be neįgaliųjų asmenų socialinę atskirtį patiria ir asmenys sergantys įvairiomis sunkiomis ir lėtinėmis ligomis, tačiau kuriems nėra nustatytas neįgalumas. Pagrindinės ir didžiausios grupės: asmenys sergantys nervų sistemos ligomis, asmenys turintys psichikos ir elgesio sutrikimus, asmenys sergantys cukriniu diabetu, kraujo ir kraujodaros ligomis ir onkologinėmis ligomis. Didžiąjai daliai tokių asmenų ligos eigoje nėra nustatomas neįgalumas, tačiau jie susiduria su įvairiomis fizinėmis ir psichologinėmis problemomis, dėl kurių dažnai patenka į socialinę atskirtį.

6 lentelė

**Įvairiomis sunkiomis ir lėtinėmis ligomis sergančių Marijampolės gyventojų skaičius**

|  |                         | 2018 | 2019 | 2020 | 2021  | 2022  |
|--|-------------------------|------|------|------|-------|-------|
| Nervų sistemos ligos   | Sergantys savivaldybėje | 9682 | 9871 | 9273 | 10013 | 10509 |
|  | Sergantys mieste        | 6568 | 6780 | 6307 | 6795  | 7066  |
| Psichikos ir elgesio sutrikimai  | Sergantys savivaldybėje | 6904 | 7172 | 7709 | 8080  | 8383  |
|  | Sergantys mieste        | 4735 | 4985 | 5421 | 5702  | 5910  |
| Cukrinis diabetas  | Sergantys savivaldybėje | 2829 | 2933 | 2933 | 3100  | 3138  |
|  | Sergantys mieste        | 2034 | 2111 | 2097 | 2200  | 2222  |
| Kraujo ir kraujodaros organų ligos bei tam tikri sutrikimai, susiję su imuniniais mechanizmais | Sergantys savivaldybėje | 1769 | 1837 | 1568 | 1951  | 2231  |
|  | Sergantys mieste        | 1220 | 1253 | 1099 | 1393  | 1610  |
| Onkologinės ligos (piktybiniai navikai)  | Sergantys savivaldybėje | 2095 | 2202 | 2117 | 2228  | 2354  |
|  | Sergantys mieste        | 1495 | 1560 | 1507 | 1616  | 1701  |

*Šaltinis: sudaryta pagal Higienos instituto Sergančių asmenų skaičius pagal diagnozių grupes statistinius duomenis<sup>6</sup>*

Analizuojamu laikotarpiu, minėtomis ligomis sergančių asmenų tik daugėja (žr. 6 lentelė). 2018-2022 metais didžiausias augimas stebimas kraujo ir kraujodaros organų ligų ligoniai, kurių Marijampolės mieste padaugėjo 31,97 proc. ir tai yra daugiau nei visos savivaldybės duomenys ) padaugėjo 26,12 proc. Taip pat augimas stebimas psichikos ir elgesio sutrikimų ligonių, kurių mieste padaugėjo 24,82 proc., ir tai yra daugiau nei visos savivaldybės duomenys (padaugėjo 21,42 proc.). Onkologinių ligonių skaičius mieste didėjo 13,78 proc., kai visoje savivaldybėje – padidėjo 12,36 proc. Cukriniu diabetu sergančių asmenų mieste skaičius padidėjo 9,24 proc., kai visoje savivaldybėje šis skaičius didėjo 10,92 proc.

Skurdo rizikos lygis Marijampolės savivaldybėje 2022 metais buvo mažiausias iš visų Marijampolės apskrities savivaldybių ir sudarė 24,9 proc. (SI-7). Skurdo rizikos lygio rodiklis Marijampolės savivaldybėje

<sup>6</sup> Higienos institutas. Sergančių asmenų skaičius pagal diagnozių grupes. Prieiga internetu: [https://stat.hi.lt/default.aspx?report\\_id=168&fbclid=IwAR3iP4-pI-bOf17O2AMYwO-Xco3GOJd4MNv0veTv9GpII6sV1RZW86VPd00](https://stat.hi.lt/default.aspx?report_id=168&fbclid=IwAR3iP4-pI-bOf17O2AMYwO-Xco3GOJd4MNv0veTv9GpII6sV1RZW86VPd00)

2018 – 2022 metų laikotarpiu sumažėjo 38,23 proc., šis mažėjimas yra greitesnis palyginus su Marijampolės apskrities rodiklio pokyčiu, kur tuo pačiu laikotarpiu rodiklis sumažėjo 24,04 proc. bei visos šalies rodiklio pokyčiu, kuris tuo pačiu laikotarpiu sumažėjo tik 8,73 proc. (žr. 7 lentelę), tačiau išlieka didesnis už tą patį rodiklį šalies mastu.

7 lentelė

#### Skurdo rizikos lygis, proc.

|                           | 2018        | 2019        | 2020        | 2021        | 2022        |
|---------------------------|-------------|-------------|-------------|-------------|-------------|
| Lietuvos Respublika       | 22,9        | 20,6        | 20,9        | 20,0        | 21,2        |
| Marijampolės apskritis    | 36,6        | 30,9        | 28,9        | 27,4        | 27,9        |
| Kalvarijos sav.           | 30,4        | 26,7        | 32,1        | 27,4        | 29,1        |
| Kazlų Rūdos sav.          | 36,2        | 30,6        | 28,1        | 28,2        | 26,8        |
| <b>Marijampolės sav.*</b> | <b>36,1</b> | <b>29,9</b> | <b>25,1</b> | <b>24,0</b> | <b>24,9</b> |
| Šakių r. sav.             | 39,7        | 37,6        | 27,7        | 28,4        | 29,0        |
| Vilkaviškio r. sav.       | 37,1        | 28,6        | 35,0        | 31,6        | 31,7        |

Šaltinis: sudaryta pagal Valstybės duomenų agentūros <https://osp.stat.gov.lt/statistiniu-rodikliu-analize?hash=89c4152f-1b9c-4788-a496-e8a50d390cc2#/duomenis>.

\*Duomenų reikšmės apie Marijampolės miesto VVG teritorijos skurdo rizikos lygį nėra.

Socialinių pašalpos gavėjų skaičius 2018-2022 metų laikotarpiu svyravo, tačiau įvertinus šio skaičiaus pokytį minėtu laikotarpiu, galima matyti, kad socialinės pašalpos gavėjų skaičius mieste didėjo net 19,46 proc., kai Marijampolės savivaldybės teritorijoje socialinės pašalpos gavėjų padaugėjo 12,12 proc. Visoje Marijampolės apskrityje pastebimas 13,02 proc. mažėjimas (žr. 8 lentelę). 2022 metais socialinės pašalpos gavėjai gyvenantys Marijampolės mieste sudarė 2,33 proc. visų miesto gyventojų skaičiaus.

8 lentelė

#### Socialinės pašalpos gavėjų skaičius Marijampolės savivaldybėje

|                                   | 2018 | 2019 | 2020 | 2021 | 2022 |
|-----------------------------------|------|------|------|------|------|
| Marijampolės sav.                 | 1179 | 1054 | 988  | 1141 | 1322 |
| Savivaldybės teritorija be miesto | 470  | 422  | 401  | 476  | 475  |
| Marijampolės miestas              | 709  | 632  | 587  | 665  | 847  |
| Marijampolės apskr.               | 4986 | 4534 | 3707 | 4343 | 4337 |

Šaltinis: sudaryta pagal Valstybės duomenų agentūros duomenis<sup>7</sup> ir Marijampolės savivaldybės administracijos pateiktus duomenis (žr. 9 priedas).

Taip pat, Marijampolės savivaldybės administracijos Socialinių paslaugų skyriaus pateiktais duomenimis, 2018-2022 metais, skurstančių asmenų, gaunančių paramą maisto produktais ir higienos priemonėmis, skaičius Marijampolės mieste padidėjo 6,37 proc. (žr. 9 lentelę).

<sup>7</sup> Valstybės duomenų agentūra. Socialinės pašalpos gavėjų skaičius. Prieiga internete: <https://osp.stat.gov.lt/statistiniu-rodikliu-analize#/>

**Marijampolės miesto gyventojų socialinės statistikos dinamika**

|  | 2018 | 2019 | 2020 | 2021 | 2022 |
|--|------|------|------|------|------|
| Skurstantys asmenys                                | 1271 | 1285 | 1342 | 1290 | 1352 |
| Socialinės rizikos šeimų skaičius                  | 163  | 150  | 184  | 176  | 198  |
| Socialinės rizikos šeimose augančių vaikų skaičius | 307  | 270  | 338  | 314  | 332  |
| Be tėvų globos likusių vaikų skaičius              | 18   | 13   | 10   | 8    | 20   |

Šaltinis: sudaryta pagal Marijampolės savivaldybės Socialinių paslaugų skyriaus pateiktus duomenis (žr. 9 priedą)

Skurdą patiriančios šeimos, Marijampolės miesto gyventojų nuomone, yra labiausiai socialinę atskirtį patirianti gyventojų grupė – taip mano 141 respondentas (17,9 proc.). Respondentų nuomone, socialinę atskirtį patiriančios šeimos (socialinę atskirtį patiriantys vaikai, skurdą patiriančios šeimos ir pan.) daugiausiai susiduria su šiomis problemomis:

- 19,2 proc. laikino „atokvėpio“ paslaugų neįgalius vaikus auginantiems ar suaugusius neįgalius asmenis prižiūrinčioms šeimoms trūkumas (SI-8);
- 18,6 proc. socialinių įgūdžių ugdymo paslaugų trūkumas (SI-9);
- 17,4 proc. finansinio raštingumo trūkumas;
- 15,5 proc. psichologinės pagalbos, savipagalbos grupių veiklos trūkumas (SI-10);
- 14,2 proc. vasaros stovyklų vaikams trūkumas (SI-11);
- 14,1 proc. užimtumo veiklų trūkumas, saugaus laisvalaikio praleidimo formų trūkumas (SI-12).

Analizuojant 9 lentelėje pateiktus duomenis, Marijampolės miesto VVG teritorijoje stebimas socialinės statistikos rodiklių augimas, analizuojamu laikotarpiu, sparčiausiai didėja socialinės rizikos šeimų skaičius, jų išaugo net 21,47 proc. Socialinės rizikos šeimose augančių vaikų skaičius padidėjo 8,14 proc. Taip pat, 11,11 proc. padidėjo be tėvų globos likusių vaikų skaičius. Tačiau svarbu paminėti, jog Socialinių paslaugų skyriaus duomenimis, 2022 m. didelę dalį vaikų (t.y. 12 vaikų) sudarė vaikai iš Ukrainos.

Dar viena socialinę atskirtį patirianti gyventojų grupė – daugiavaikės šeimos, kuriose auga trys ir daugiau vaikų. Nepaisant šalyje vykdomos socialinės politikos – teikiamos piniginės paramos ir paslaugų tokioms šeimoms, vis dėlto gausios šeimos ir jose augantys vaikai susiduria su daugeliu sunkumų. Atliktame tyrime apie šeimų socialinės atskirties teritorinę sklaidą Lietuvoje<sup>8</sup> išskiriama, jog gausiose šeimose itin svarbi yra vaikų skurdo problema – paprastai tokių šeimų pajamos yra mažos, o išlaidų struktūra orientuota tik į gyvybiškai svarbių poreikių patenkinimą, stokojama lėšų rengiant vaikus mokyklai, susiduriama su tinkamos sveikatos priežiūros problema.

<sup>8</sup> Mokslinis straipsnis. Šeimų socialinės atskirties teritorinė sklaida Lietuvoje. Prieiga: <https://mokslozurnalai.lmaleidykla.lt/publ/1392-1096/2010/1-2/43-51.pdf>

Nagrinėjant gausių šeimų statistiką Marijampolės savivaldybėje, pastebima, jog analizuojamu laikotarpiu savivaldybėje 2,05 proc. mažėja gausių šeimų skaičius bei 24,92 proc. mažėja jose augančių vaikų skaičius (žr. 10 lentelę), tačiau stebima tendencija, jog tokių šeimų bei jose augančių vaikų skaičius auga mieste, nors tuo tarpu kaime, kaip ir visos savivaldybės mastu, – mažėja. Vertinant duomenis nuo 2019 m. stebimas šeimų skaičiaus mieste padidėjimas 17,42 proc., beveik pasiekiant 2018 metų skaičių.

10 lentelė

**Papildomą išmoką vaikui gaunančių šeimų, auginančių 3 ir daugiau vaikų, skaičius**

|  | 2018 | 2019 | 2020 | 2021 | 2022 |
|--|------|------|------|------|------|
| Daugiavaikių šeimų skaičius Marijampolės kaime   | 337  | 309  | 327  | 323  | 324  |
| Jose augančių vaikų skaičius Marijampolės kaime  | 1881 | 1361 | 1425 | 1342 | 1297 |
| Daugiavaikių šeimų skaičius Marijampolės mieste  | 393  | 333  | 370  | 379  | 391  |
| Jose augančių vaikų skaičius Marijampolės mieste | 2132 | 1557 | 1621 | 1643 | 1716 |

*Šaltinis: sudaryta pagal Marijampolės savivaldybės administracijos Piniginės paramos skyriaus pateiktus duomenis (žr. 9 priedą).*

Analizuojant socialinę statistiką, svarbu atkreipti dėmesį į specialių ugdymosi poreikių turinčių vaikų skaičiaus dinamiką. Vertinami 2019-2022 metų duomenys, kadangi Marijampolės savivaldybės pedagoginė psichologinė tarnyba negalėjo pateikti korektiškų duomenų už 2018 metus (žr. 9 priedas). Vertinamu laikotarpiu, Marijampolės savivaldybės ikimokyklinio ugdymo įstaigose besimokančių vaikų su specialiaisiais ugdymosi poreikiais skaičius augo 2,46 proc. Tuo pačiu laikotarpiu mieste veikiančių ikimokyklinio ugdymo įstaigose besimokančių vaikų su spec. poreikiais padaugėjo net 12,23 proc. Visose savivaldybės bendrojo ugdymo įstaigose besimokančių vaikų su spec. poreikiais skaičius išaugo 32,76 proc., kai mieste veikiančiose bendrojo ugdymo įstaigose šis skaičius padidėjo net 45,32 proc. Bendrai specialių poreikių turinčių asmenų skaičius savivaldybėje išaugo 17,05 proc. 2022 metais 87,2 proc. visų savivaldybėje esančių vaikų su specialiais ugdymosi poreikiais ugdėsi Marijampolės miesto VVG teritorijoje veikiančiose įstaigose (žr. 11 lentelę).

**Specialių ugdymosi poreikių turinčių (SUP) ugdytinių skaičius Marijampolės savivaldybės  
ugdymo įstaigose**

|   | 2018 | 2019 | 2020 | 2021 | 2022 |
|---|------|------|------|------|------|
| Bendras ugdytinių skaičius Marijampolės savivaldybės ugdymo įstaigose | n.d. | 9203 | 9184 | 9351 | 9438 |
| Ugdytinių skaičius savivaldybės ikimokyklinio ugdymo įstaigose        | n.d. | 2485 | 2510 | 2418 | 2406 |
| Ugdytinių skaičius savivaldybės bendrojo ugdymo įstaigose             | n.d. | 6718 | 6674 | 6933 | 7032 |
| Iš viso SUP ugdytinių visose savivaldybės ugdymo įstaigose-           | n.d. | 1044 | 1046 | 1098 | 1222 |
| SUP ugdytiniai ikimokyklinio ugdymo įstaigose savivaldybėje           | n.d. | 366  | 391  | 373  | 375  |
| SUP ugdytiniai ikimokyklinio ugdymo įstaigose mieste                  | n.d. | 327  | 382  | 365  | 367  |
| SUP ugdytiniai bendrojo ugdymo įstaigose savivaldybėje                | n.d. | 638  | 655  | 725  | 847  |
| SUP ugdytiniai ikimokyklinio ugdymo įstaigose mieste                  | n.d. | 481  | 499  | 638  | 699  |
| Iš jų:  |      |      |      |      |      |
| nedidelis SUP lygis   | n.d. | 422  | 452  | 455  | 439  |
| vidutinis SUP lygis   | n.d. | 331  | 342  | 327  | 391  |
| didelis SUP lygis   | n.d. | 193  | 206  | 249  | 312  |
| labai didelis SUP lygis   | n.d. | 58   | 56   | 67   | 80   |
| Atvejai su negalia (ikimokyklinio ugdymo įstaigos)                    | n.d. | 19   | 19   | 36   | 33   |
| Iš jų mieste  | n.d. | 18   | 19   | 36   | 33   |
| Atvejai su negalia (bendrojo ugdymo įstaigos)                         | n.d. | 214  | 206  | 232  | 216  |
| Iš jų mieste  | n.d. | 174  | 173  | 189  | 190  |

Šaltinis: sudaryta pagal Marijampolės savivaldybės pedagoginės psichologinės tarnybos skelbiamus<sup>9</sup> ir pateiktus duomenis (žr. 9 priedas).

Remiantis 11 lentelėje pateiktais duomenimis, galima teigti, jog ikimokyklinio ir bendrojo ugdymo ugdytinių su specialiais poreikiais turinčių negalių skaičius mieste didėjo 16,15 proc. ir 2022 metais 89,5 proc. šių asmenų mokėsi mieste veikiančiose ugdymo įstaigose.

**Priklausomybių alkoholiui ir narkotinėms medžiagoms statistika Marijampolės savivaldybėje**

|  | 2018 | 2019  | 2020 | 2021 | 2022 |
|--|------|-------|------|------|------|
| Mirtingumas dėl priežasčių, susijusių su alkoholio vartojimu                               | 14.7 | 16.7  | 22.4 | 29.3 | 27.5 |
| Nusikalstamos veikos, susijusios su disponavimu narkotinėmis medžiagomis ir jų kontrabanda | 97.5 | 107.5 | 93.5 | 86.1 | 130  |

Šaltinis: sudaryta pagal Marijampolės savivaldybės visuomenės sveikatos stebėsenos ataskaitose pateiktus duomenis. Prieiga: <https://www.marijampolesvsb.lt/administracine-informacija/>

\*Duomenys atskirai apie Marijampolės miestą nekaupiami.

<sup>9</sup> Marijampolės savivaldybės pedagoginės psichologinės tarnybos tyrimai ir apžvalgos. Prieiga internete: <https://mppt.lt/veikla/tyrimai-ir-apzvalgos/>

Svarbu pažymėti, jog gyventojai, patiriantys socialinę atskirtį, dažnai priklauso ne vienai rizikos grupei, labai dažnai be kitų problemų jų gyvenimuose viena ar kita forma figūruoja alkoholizmas bei narkotinių medžiagų vartojimas. Analizuojamu laikotarpiu, Marijampolės savivaldybėje asmenų mirtingumo dėl priežasčių, susijusių su alkoholio vartojimu rodiklis padidėjo net 87,07 proc. ir 2022 metais rodiklis siekė 27,5 reikšmę, kai tuo tarpu šalyje šis rodiklis siekė tik 22,8 reikšmę (žr. 12 lentelę). Nusikalstamų veikų, susijusių su disponavimu narkotinėmis medžiagomis ir jų kontrabandos rodiklis per paskutinius penkis metus padidėjo net 33,33 proc. ir 2022 metais šis rodiklis siekė 130,00 reikšmę, kuri buvo dvigubai didesnė nei šalyje (rodiklio 64,4 reikšmė).

Priklausomybės nuo alkoholio ir kitų medžiagų problemos paliečia ne tik pačius asmenis, tačiau ir jų šeimos narius. Priklausomų asmenų artimiesiems būdinga netiesioginė priklausomybė (kopriklausomybė), pasireiškianti kaip atviros jausmų raiškos stoka, sveikų ribų santykiuose nebuvimas ir įgalinantis elgesys (dangstantis arba švelninantis priklausomo elgesio sąlygotas pasekmes) „padeda“ priklausomiems žmonėms sirgti. Pagalba priklausomiems asmenims ir jų šeimos nariams gali būti efektyviai teikiama bendruomenine forma.

13 lentelė

#### Asmenų, įtariamų (kaltinamų) padarius nusikalstamas veikas, skaičius

|   | 2018   | 2019   | 2020   | 2021   | 2022   |
|---|--------|--------|--------|--------|--------|
| <b>Lietuvoje iš viso:</b>               | 24 075 | 23 444 | 24 883 | 22 066 | 22 355 |
| Dirbantys asmenys                       | 5 992  | 3 677  | 4 635  | 4 813  | 5 275  |
| Besimokantys asmenys                    | 1 429  | 1 452  | 1 420  | 882    | 852    |
| Nesimokantys ir nedirbantys asmenys     | 8 112  | 7 207  | 7 036  | 5 541  | 5 881  |
| Kiti                                    | 8 112  | 7 207  | 7 036  | 5 541  | 5 881  |
| <b>Marijampolės sav. iš viso:</b>       | 467    | 384    | 448    | 380    | 407    |
| <b>Marijampolės miesto gyventojai*:</b> | 305    | 250    | 291    | 254    | 272    |

Šaltinis: sudaryta pagal Valstybės duomenų agentūros duomenis<sup>10</sup>

\*Duomenų atskirai apie Marijampolės miestą nėra, pateikiami duomenys išskaičiuoti iš Marijampolės savivaldybės duomenų pritaikius miesto gyventojų procentinę dalį.

Visuomenėje pastebima, kad asmenys turintys priklausomybių alkoholiui ir narkotinėms medžiagoms yra labiau linkę vykdyti nusikalstamas veikas. Tokie asmenys patirdami socialinę atskirtį ir norėdami palaikyti alkoholio ir narkotinių medžiagų vartojimo įpročius, ilgainiui susiduria su neišvengiama būtinybe gauti neteisėtų pajamų. Lietuvoje 2018-2022 metais asmenų, įtariamų ar kaltinamų padarius nusikalstamas veikas

<sup>10</sup> Valstybės duomenų agentūros duomenys. Asmenų, įtariamų (kaltinamų) padarius nusikalstamas veikas, skaičius. Prieiga: <https://osp.stat.gov.lt/statistiniu-rodikliu-analize?hash=14365617-7f55-4c7b-9989-b24ce3886990> - /



mažėjo tik 7,14 proc. Didžiąją dalį šių asmenų sudaro dirbantys asmenys (23,6 proc.) bei nesimokantys ir nedirbantys asmenys (26,3 proc.). Net 3,8 proc. šių asmenų yra besimokantys asmenys. Marijampolės savivaldybės įtariamų ir kaltinamų padarius nusikaltimus ir baudžiamuosius nusižengimus skaičius mažėjo 12,85 proc. Pagal išskaičiuotus Marijampolės miesto duomenis, galima teigti, jog mieste nusikalstamas veikas darančių asmenų skaičius mažėjo tik 10,97 proc. (žr. 13 lentelę).

**Socialines paslaugas teikiančios įstaigos.** Marijampolės savivaldybėje socialines paslaugas organizuoja ir administruoja Savivaldybės administracijos Socialinių paslaugų skyrius. Socialines paslaugas Marijampolės savivaldybės gyventojams teikia savivaldybėje esančios biudžetinės, viešosios ir privačios socialinių paslaugų įstaigos, nevyriausybinės organizacijos, o trūkstamos socialinės paslaugos perkamos iš kituose rajonuose veikiančių socialinių paslaugų įstaigų. Marijampolės miesto VVG teritorijoje veikiančios socialinių paslaugų įstaigos yra didelė dalis Marijampolės savivaldybės socialinių paslaugų tinklo, kuris yra tolygus, užtikrinantis socialinių paslaugų prieinamumą visiems Marijampolės savivaldybės gyventojams (ST-2) (žr. 1 priedas).

LR socialinės apsaugos ir darbo ministro įsakymu patvirtintuose Socialinių paslaugų išvystymo normatyvuose (2014 m. sausio 20 d. įsakymo Nr., A1-23, 2022 m. vasario 10 d. įsakymo Nr., A1-99 redakcija) numatytų rodiklių pasiekimas parodo savivaldybės socialinių paslaugų išvystymo lygį. Iš socialinių paslaugų išvystymo rodiklių atitikimo šiems normatyvams Marijampolės savivaldybės duomenų (žr. 2 priedą) matyti, kad iš 45 numatytų socialinių paslaugų išvystymo normatyvų, Marijampolės savivaldybėje net 15 (33,3 proc. visų paslaugų) socialinių paslaugų neteikiamos, nes nėra poreikio tokių paslaugų teikimui. 18 socialinių paslaugų, kas sudaro 40 proc. nuo teikiamų paslaugų, netenkina minimalių rodiklių reikalavimų (SI-13).

Nagrinėjant pagal atskiras socialinių paslaugų gavėjų grupes, pastebima, kad pensinio amžiaus asmenims neteikiamos socialinių įgūdžių ugdymo, palaikymo ir atkūrimo įstaigoje paslaugos, o darbingo amžiaus asmenims su negalia šios paslaugos teikiamos nepakankamai (SI-14). Vaikų su negalia šeimoms nėra teikiamos laikino atokvėpio paslaugos, nors gyventojų apklausoje 19,2 proc. apklaustųjų nuomone, šios paslaugos labiausiai trūksta socialinę atskirtį patiriančioms šeimoms (žr. 4 priedas) (SI-15). Taip pat, pagal socialinių paslaugų išvystymo normatyvus, Marijampolės savivaldybėje nepakankamai teikiamos palydėjimo paslaugos jaunuoliams (SI-16).

Marijampolės savivaldybės Socialinių paslaugų skyriaus duomenimis, Marijampolės miesto VVG teritorijoje analizuojamu laikotarpiu teikiamų socialinių paslaugų poreikis padidėjo šiose socialinių paslaugų rūšyse: krizių įveikimo pagalba 233,33 proc., trumpalaikė socialinė globa vaikams 100 proc., pagalba į namus 93,18 proc., dienos socialinė globa asmens namuose 86,84 proc., ilgalaikė socialinė globa vaikams 71,43 proc. ir socialinių įgūdžių ugdymas ir palaikymas asmens (šeimoms) namuose 45,45 proc. Tik laikino apgyvendinimo

paslaugų poreikis sumažėjo, analizuojamu laikotarpiu šių paslaugų reikėjo 39,13 proc. mažiau asmenų (žr. 14 lentelę).

14 lentelė

**Asmenų (šeimų) skaičius Marijampolės mieste, kuriems nustatytas socialinių paslaugų poreikis**

| Eil. Nr. | Socialinių paslaugų rūšys pagal žmonių socialines grupes         | Asmenų (šeimų) skaičius Marijampolės mieste, kuriems nustatytas (įvertintas) socialinių paslaugų poreikis |      |      |      |      |
|----------|--|---|------|------|------|------|
|          |  | 2018  | 2019 | 2020 | 2021 | 2022 |
| 1.       | Ilgalaikė socialinė globa senyvo amžiaus ir neįgaliems žmonėms   | 91  | 70   | 80   | 65   | 96   |
| 2.       | Ilgalaikė socialinė globa vaikams                                | 7   | 3    | 4    | 6    | 12   |
| 3.       | Trumpalaikė socialinė globa senyvo amžiaus ir neįgaliems žmonėms | 20  | 31   | 18   | 28   | 24   |
| 4.       | Trumpalaikė socialinė globa vaikams                              | 6   | 13   | 9    | 7    | 12   |
| 5.       | Dienos socialinė globa institucijoje                             | -   | -    | 2    | 2    | 3    |
| 6.       | Dienos socialinė globa asmens namuose                            | 38  | 28   | 55   | 50   | 71   |
| 7.       | Apgyvendinimas savarankiško gyvenimo namuose                     | -   | 1    | -    | -    | -    |
| 8.       | Pagalba į namus  | 88  | 68   | 54   | 80   | 170  |
| 9.       | Krizių įveikimo pagalba  | 12  | 10   | 38   | 38   | 40   |
| 10.      | Socialinių įgūdžių ugdymas ir palaikymas asmens (šeimos) namuose | 66  | 85   | 119  | 109  | 96   |
| 11.      | Laikino apgyvendinimo paslaugos                                  | 23  | 22   | 10   | 21   | 14   |

Šaltinis: sudaryta pagal Marijampolės savivaldybės Socialinių paslaugų skyriaus pateiktus duomenis (žr. 9 priedą)

Vertinant 15 lentelės duomenis, matyti, jog 2022 m. dalies socialinių paslaugų poreikis nebuvo pilnai patenkintas, kadangi dalies pateiktų prašymų nebuvo patenkinta, pvz. pagalbos namuose poreikis buvo nepatenkintas 7,1 proc. asmenų, dienos socialinė globa asmens namuose nebuvo suteikta 6,5 proc. asmenų bei ilgalaikės socialinės globos paslaugos nebuvo suteiktos 4,2 proc. senyvo amžiaus ir neįgalių asmenų (SI-17).

Remiantis Marijampolės savivaldybės socialinių paslaugų planu, 2022 metų pabaigoje socialinių paslaugų, teikiamų asmens namuose, laukė 21 asmuo (SI-18). Per pastaruosius metus pavyko sutrumpinti tiek laukiančių asmenų eiles, tiek ir laukimo laikotarpį. Dauguma laukiančių socialinių paslaugų kreipėsi lapkričio – gruodžio mėn., todėl metų pabaigoje paslaugos jiems dar nebuvo suteiktos. Pagrindinės paslaugų nesuteikimo priežastys: asmens mirtis, dokumentų tvarkymo procedūros, žmogiškųjų išteklių stoka.

## Savivaldybės galimybių teikti socialines paslaugas ir socialinių paslaugų poreikio įvertinimas

| Eil. Nr. | Socialinių paslaugų rūšys pagal žmonių socialines grupes         | Asmenų (šeimų) skaičius, kuriems socialinių paslaugų poreikis |                       |
|----------|--|---|-----------------------|
|          |  | Įvertintas 2022 m.  | Nepatenkintas 2022 m. |
| 1.       | Ilgalaikė socialinė globa senyvo amžiaus ir neįgaliems žmonėms   | 95  | 4                     |
| 2.       | Ilgalaikė socialinė globa vaikams                                | 12  | -                     |
| 3.       | Trumpalaikė socialinė globa senyvo amžiaus ir neįgaliems žmonėms | 27  | -                     |
| 4.       | Trumpalaikė socialinė globa vaikams                              | 12  | -                     |
| 5.       | Dienos socialinė globa institucijoje                             | 3   | -                     |
| 6.       | Dienos socialinė globa asmens namuose                            | 76  | 5                     |
| 7.       | Apgyvendinimas savarankiško gyvenimo namuose                     | -   | -                     |
| 8.       | Pagalba į namus  | 169   | 12                    |
| 9.       | Krizių įveikimo pagalba  | 13  | -                     |
| 10.      | Socialinių įgūdžių ugdymas ir palaikymas asmens (šėimos) namuose | 96  | -                     |
| 11.      | Laikino apgyvendinimo paslaugos                                  | 12  | -                     |
| 12.      | Vaikų dienos socialinė priežiūra                                 | 263   | -                     |
| 13.      | Asmeninė pagalba   | 42  | -                     |

Šaltinis: Marijampolės savivaldybės 2023 metų socialinių paslaugų plano informacija. Prieiga internetu: <https://teisineinformacija.lt/marijampole/document/63214>

Gyventojų poreikio tyrimo duomenimis, 59,5 proc. atsakiusiųjų į klausimą „Ar Jūsų nuomone Marijampolės mieste pakanka socialinių paslaugų“ atsakė, kad nepakanka (SI-19). Apklaustų gyventojų nuomone, labiausiai jaučiamas šių socialinių paslaugų trūkumas:

- Psichologinė pagalba, konsultavimas ir savipagalbos grupės (63,7 proc. respondentų nurodė, kad trūksta); (SI-20)

- Paslaugų teikimas raidos sutrikimus turintiems vaikams (55 proc. respondentų nurodė, kad trūksta). (SI-21)

- Specialiosios socialinės priežiūros paslaugos socialinę atskirtį patiriantiems asmenims (psichosocialinės ir intensyvios krizių įveikimo pagalbos, socialinių įgūdžių ugdymo ir palaikymo ir kt.) (52,7 proc. respondentų nurodė, kad trūksta); (SI-22)

- Pagalbos į namus (49,8 proc. respondentų nurodė, kad trūksta). (SI-23)

Apklaustų gyventojų nuomone, socialinėje srityje labiausiai jaučiamas šių užimtumo paslaugų trūkumas:

- Senyvo amžiaus asmenų dienos užimtumo centrų (50,8 proc. respondentų nurodė, kad trūksta); (SI-24)

- Sociokultūrinės paslaugos (kūrybinės dirbtuvės, laisvalaikio organizavimas, grupinio darbo užsiėmimai, stovyklos ir pan.) (45,7 proc. respondentų nurodė, kad trūksta). (SI-25)

**Gyventojų pasiskirstymas pagal ekonominį aktyvumą.** Užimtų gyventojų skaičius Marijampolės savivaldybėje 2018-2022 m. laikotarpiu sumažėjo 1,47 proc. ir tai yra panaši tendencija Marijampolės apskrityje, kur užimtų gyventojų dalis sumažėjo 4,34 proc., tačiau Marijampolės mieste stebimas šio rodiklio didėjimas 0,6 proc. (ST-3) (žr. 16 lentelę).

16 lentelė

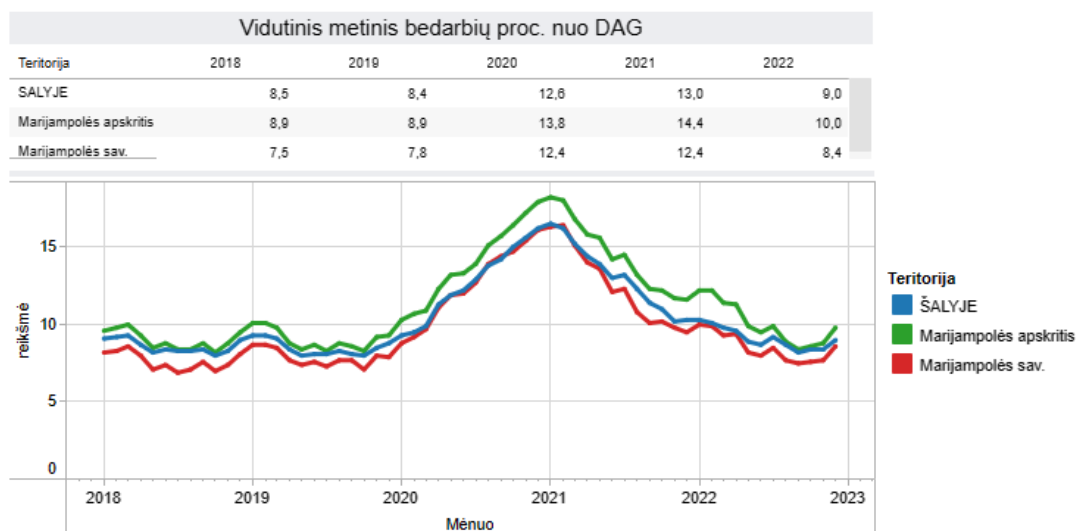
### Užimti gyventojai, tūkst.

|                        | 2018  | 2019  | 2020  | 2021  | 2022  |
|------------------------|-------|-------|-------|-------|-------|
| Lietuvos Respublika    | 695,7 | 697,5 | 678,2 | 681,2 | 726,3 |
| Marijampolės apskritis | 29,9  | 27,3  | 25,2  | 25,0  | 28,6  |
| Marijampolės sav.      | 13,6  | 11,3  | 10,1  | 12,0  | 13,4  |
| Marijampolės mieste*   | 8,89  | 7,36  | 6,57  | 8,04  | 8,95  |

Šaltinis: sudaryta pagal Valstybės duomenų agentūros <https://osp.stat.gov.lt/statistiniu-rodikliu-analize?hash=14365617-7f55-4c7b-9989-b24ce3886990#/duomenis>

\*Užimtumo tarnybos prie LR SADM Marijampolės skyrius pateikė atsakymą, jog pateikti duomenų už miesto teritoriją negali, todėl minėti duomenys „,buvo išskaičiuoti pritaikius miesto gyventojų procentinę dalį.

Vidutinis metinis bedarbių procentas Marijampolės savivaldybėje yra mažesnis nei Marijampolės apskrities ar šalyje, tačiau atspindintis tas pačias tendencijas: 2018-2019 metais bedarbių procentas buvo pakankamai stabilus, o nuo 2020 metų pradėjo didėti (žr. 2 pav.), tam tiesioginę įtaką turėjo Covid-19 pandemija ir laikinosios apsaugos priemonės, taikomos verslo subjektams. Analizuojamu laikotarpiu, Marijampolės savivaldybėje vidutinis metinis bedarbių procentas padidėjo 12proc., kai apskrityje padidėjo 12,35 proc.



Duomenys atnaujinti 2023-10-09 (kitas duomenų atnaujinimas 2023-11-10)

Šaltinis: Užimtumo tarnybos duomenys <https://uzt.lt/darbo-rinka/statistiniai-rodikliai/88>

### 2 pav. Bedarbių skaičius, proc.

Nagrinėjant bedarbių skaičių Marijampolės miesto VVG teritorijoje 2018-2022 metų laikotarpiu, galima matyti, kad bedarbių skaičius sumažėjo 1,10 proc. (žr. 17 lentelę) (ST-4).

17 lentelė

### Bedarbių skaičius Marijampolės miesto VVG teritorijoje

| Metai  | 2018 | 2019 | 2020 | 2021 | 2022 |
|--|------|------|------|------|------|
| Bedarbių skaičius Marijampolės miesto VVG teritorijoje | 1454 | 1457 | 2354 | 1489 | 1438 |

Šaltinis: sudaryta pagal Užimtumo tarnybos prie LR socialinės apsaugos ir darbo ministerijos Marijampolės jaunimo užimtumo skyriaus pateiktą informaciją (žr. 9 priedą).

Bedarbių skaičiaus mažėjimui daugiausiai įtakos turėjo nuo 2022 m. liepos 1 d. pasikeitęs LR užimtumo įstatymas, kai daliai bedarbių, turinčių ilgalaikių įsidarbinimą ribojančių aplinkybių, suteikiamas darbo rinkai besirengiančio asmens statusas. 2022 m. Marijampolės mieste buvo 1438 bedarbiai, kurie sudarė 3,96 proc. Marijampolės miesto gyventojų.

Kasmet Lietuvoje nežymiai mažėja ekonomiškai neaktyvių asmenų. 2020 m. šalyje 70,5 proc. darbingo amžiaus gyventojų buvo ekonomiškai neaktyvūs. Per metus 15-74 metų amžiaus užimtų gyventojų dalis sumažėjo 1,1 proc. ir sudarė 64,5 proc., bedarbių skaičius padidėjo 1,6 proc. ir sudarė 6 proc., o darbingo amžiaus neaktyvių gyventojų dalis per metus sumažėjo 0,5 proc. ir 2020 m. jie sudarė 29,5 proc. Oficialiosios statistikos apie ekonomiškai neaktyvius asmenis konkrečiose savivaldybėse nėra. Sugretinus 2022 m. Marijampolės miesto užimtumo ir registruoto nedarbo rodiklius paaiškėja, kad daugiau nei 45 proc. darbingo amžiaus gyventojų nepriklauso nei vieniems, nei kitiems, todėl galima daryti išvadą, kad ši dalis yra ekonomiškai neaktyvių gyventojų. Įvertinant situaciją savivaldybės versle, kai vis labiau ima trūkti kvalifikuotų ir motyvuotų darbuotojų, nors ir registruojamas nedarbas, akivaizdu, kad būtent neaktyvūs gyventojai sudaro tą potencialą, kuris gali padėti išspręsti susidariusią problemą.

Veikiančių ūkio subjektų skaičius 2018-2022 metais nuolat didėjo visose Marijampolės apskrities savivaldybėse, įskaitant Marijampolės savivaldybę, kur šis didėjimas sudarė 6,63 proc. (žr. 18 lentelę) (ST-5).

18 lentelė

### Veikiančių ūkio subjektų skaičius Marijampolės apskrityje

|                          | 2018        | 2019        | 2020        | 2021        | 2022        |
|--------------------------|-------------|-------------|-------------|-------------|-------------|
| <b>Marijampolės sav.</b> | <b>1659</b> | <b>1699</b> | <b>1742</b> | <b>1741</b> | <b>1769</b> |
| Kalvarijos r. sav.       | 152         | 172         | 183         | 199         | 201         |
| Vilkaviškio r. sav.      | 573         | 620         | 618         | 625         | 627         |
| Kazlų Rūdos r. sav.      | 250         | 258         | 269         | 251         | 263         |
| Šakių r. sav.            | 544         | 559         | 570         | 560         | 584         |
| Marijampolės apskritis   | 3178        | 3308        | 3382        | 3376        | 3444        |

Šaltinis: sudaryta pagal Valstybės duomenų agentūros duomenis<sup>11</sup>

<sup>11</sup>Valstybės duomenų agentūros duomenys. Veikiantys ūkio subjektai metų pradžioje. Prieiga: <https://osp.stat.gov.lt/statistiniu-rodikliu-analize?hash=4c919020-9559-4fcd-a7ab-8f6e68e1cd9e> - /

**Savarankiškai dirbančių asmenų skaičius.** Valstybinės mokesčių inspekcijos duomenimis, Marijampolės savivaldybės teritorijoje dirbančių pagal verslo liudijimus skaičius 2018-2022 metais sumažėjo net 12,1 proc. tam didžiausią įtaką daro mažėjantis su verslo liudijimų galimų vykdyti veiklų skaičius. Atitinkamai gyventojai rinkosi kitą savarankiškos veiklos vykdymo formą – individualios veiklos pažymą. Su šiomis pažymomis veiklą vykdančių savivaldybės gyventojų nagrinėjamu 2018-2022 laikotarpiu padaugėjo 31,54 proc. Vertinant bendrai, vykdančių savarankišką veiklą gyventojų skaičius Marijampolės savivaldybėje išaugo 2,04 proc. (ST-6) (žr. 19 lentelę).

19 lentelė

**Savarankiškai dirbančių asmenų skaičius Marijampolės savivaldybėje**

| Metai | Verslo liudijimas | Individualios veiklos pažyma |
|-------|-------------------|------------------------------|
| 2018  | 1983              | 951                          |
| 2019  | 1976              | 885                          |
| 2020  | 1776              | 1290                         |
| 2021  | 1615              | 1401                         |
| 2022  | 1743              | 1251                         |

Šaltinis: Sudaryta pagal Valstybinės mokesčių inspekcijos statistinius duomenis. Mokesčių mokėtojų registravimo statistika. Prieiga internetu: <https://www.vmi.lt/evmi/2022metai3>

Atlikto gyventojų tyrimo apklaustų gyventojų nuomone, ekonominio gyventojų aktyvumo srityje labiausiai jaučiamas šių paslaugų trūkumas):

- Naujų profesinių įgūdžių įgijimui reikalingos paslaugos (neformalus profesinis mokymas, ugdymas darbo vietoje, praktika ir kt.) (60,1 proc. atsakiusių nurodo, kad trūksta) (SI-26);
- Tarpininkavimo ir informavimo paslaugos ir pagalba įdarbinant (informacija apie darbo vietas, profesinis orientavimas, motyvavimas imtis aktyvios veiklos ir kt.) (54,7 proc. atsakiusių nurodo, kad trūksta) (SI-27).

**Socialinis verslas.** VšĮ Inovacijų agentūra yra sudariusi organizacijų, Lietuvoje vykdančių socialinį verslą, duomenų bazę (<https://socialinisverslas.inovacijuagentura.lt/businesses>). Šioje duomenų bazėje yra užregistruoti 134 socialiniai verslai veikiančys Lietuvoje, tik trys iš jų veikia Marijampolės miesto VVG teritorijoje (ST-7).

- VšĮ „Giedruma LT“ – tai globos namai ir paliatyvios pagalbos centras, teikiantis ambulatorinę paliatyviąją pagalbą ir ambulatorinę slaugą asmens namuose bei stacionarią globą senyvo amžiaus asmenims. Ambulatorinė paliatyvioji pagalba ir ambulatorinė slauga – tai medicininių, socialinių ir psichologinių paslaugų paketas, skirtas asmenims, sergantiems sunkiomis, progresuojančiomis ir nepagydomomis ligomis.

- „Rankdarbių skrynia“ – tai Marijampolės senjorų ir neįgaliųjų dienos centro „Židinys“ įkurtos socialinės dirbtuvės, kuriose asmenys su psichosocialine negalia gamina įvairius madingus rankdarbius ir teikia

paslaugas. Dirbtuvėse galima įsigyti medžiaginių rankinių, akinių ir plaukų aksesuarų, vaikiškų žaislų, atviručių ir kt. rankų darbo gaminių.

- VŠĮ „Lispa mokykla“ – tai viešoji įstaiga, įkurta siekiant patenkinti vis didėjančius vaikų informacinių technologijų (IT) žinių poreikius, ugdyti vaikų kūrybiškumą, kritinį mąstymą ir užtikrinti pilnavertę savirealizaciją.

Gyventojų poreikio tyrimo duomenimis, 37 proc. apklaustųjų ES dalinio finansavimo buvimas būtų paskata pradėti socialinį verslą (SI-28). Tarp norimų įgyvendinti verslo idėjų paminėtinės:

1. „Teikti paslaugas senjorams ir neįgaliesiems, kuriant įvairius produktus, ar organizuojant paslaugas, kurios prisidėtų prie organizacijos išlaikymo. Nes organizacijos neturėdamos papildomų finansinių šaltinių apsiriboja ir negali suteikti kokybiškesnės, platesnės paslaugos“;

2. „Senelių namai“, „Senelių priežiūra“, „Atidaryčiau slaugos namus“, „Pagalba į namus senoliams, ar sunkiai besiverčiančioms šeimoms“, „Senjorų užimtumo centras“ ir pan.

3. „Vaikų dienos centras“, „Dienos centras neįgaliesiems paaugliams“, „Individuali asmeninė veikla padedant sutrikusio intelekto vaikams“, „Auklės paslaugos šeimoms auginančioms neįgalų vaikų“, „Užimtumo grupė skurstantiems vaikams“ ir pan.

4. „Viešosios informacijos sklaida Marijampolės mieste, įveiklinant negalią turinčius asmenis, tokiu būdu socialinę atskirtį patiriantys asmenys galėtų gauti aktualią, savalaikę informaciją, o tuo pačiu būtų kuriamos darbo vietos negalią turintiems asmenims, skatinimas jų asmeninių ir profesinių įgūdžių ugdymas ir profesinė bei visuomeninė integracija“.

5. „Abstrakti idėja, bet sujungti dvi grupes - senyvo amžiaus žmones ir jaunuolius, vaikus. Vyresnio amžiaus žmonėms reikia pokalbių, šypsenų, o vaikams meilės ir rūpesčio. Gal galėtų atsirasti vieta, kurioje šios grupės susitiktų, galėtų leisti laiką drauge.“

## 2.2. Stiprybių, silpnybių, galimybių ir grėsmių (SSGG) analizė

| STIPRYBĖS |  | SILPNYBĖS |   |
|-----------|--|-----------|---|
| 1.        | Teigiamas gyventojų požiūris į savanoriškos veiklos vykdymą (ST-1)   | 1.        | Sociokultūrinių, užimtumo paslaugų trūkumas socialinę atskirtį patiriantiems asmenims (SI-1, SI-4, SI-6, SI-11, SI-12, SI-24, SI-25)  |
| 2.        | Platus socialines paslaugas teikiančių institucijų tinklas (ST-2)  | 2.        | Didelis skurdo rizikos lygis (SI-7)   |
| 3.        | Didėjantis ekonominis aktyvumas (ST-3, ST-4, ST-5, ST-6)   | 3.        | Socialinių paslaugų trūkumas ir nepilnai patenkinamas poreikis (SI-5, SI-8, SI-9, SI-10, SI-13, SI-14, SI-15, SI-16, SI-17, SI-18, SI-19, SI-20, SI-21, SI-22, SI-23, SI-24, SI-25) |
| 4.        | Veikiantys socialiniai verslai (ST-7)  | 4.        | Ekonominio aktyvumo paskatų, įskaitant skatinimą kurti/plėtoti socialinį verslą, trūkumas (SI-2, SI-3, SI-26, SI-27, SI-28)   |
| GALIMYBĖS |  | GRĖSMĖS   |   |
| 1.        | Besikeičiantis visuomenės požiūris į iniciatyvumą ir verslumą sudarys sąlygas didinti vietos gyventojų verslumą (RPP)  | 1.        | Mažėjantis Marijampolės regiono, tame tarpe ir Marijampolės miesto VVG teritorijos patrauklumas riboja vietos gyventojų verslumo galimybes (RPP)                                    |
| 2.        | Kuriama Marijampolės regiono funkcinės zonos strategija, kurioje keliamas tikslas – padidinti regiono investicinį patrauklumą bei paskatinti ekonomikos aktyvumą (RPP) | 2.        | Didėjant ekonominiams skirtumams tarp regionų Lietuvoje, didėja ir gyventojų pajamų, skurdo rizikos ir socialinės atskirties netolygumai (RPP)                                      |
| 3.        | Besikeičiantis visuomenės požiūris į iniciatyvumą ir verslumą sudarys sąlygas didėti vietos gyventojų verslumui (SPP)  | 3.        | Kitų šalies regionų darbo rinkų patrauklumo didėjimas, lemsiantis jaunimo ir kvalifikuotų specialistų emigraciją (SPP)  |
| 4.        | Nacionaliniu mastu vykdoma regioninės specializacijos skatinimo politika (SPP)   | 4.        | Agresyvi kitų šalies savivaldybių konkurencija dėl šalies bei užsienio investicijų gamybos ir susijusiose srityse (SPP)   |
| 5.        | Ryškėjantis šalies turistų polinkis atstogauti Lietuvoje sudaro galimybę plėtoti vietiniam turizmui skirtus produktus (SPP)  | 5.        | Didesnis netolimų miestų (ypač Birštono, Kauno) turizmo potencialas sudarys didelę konkurenciją Savivaldybės turizmo plėtrai (SPP)  |
| 6.        | Augantis gyventojų verslumas sudarys galimybes į darbo rinką pritraukti ekonomiškai neaktyvius Savivaldybės gyventojus (SPP)   | 6.        |   |

\*RPP - 2022-2030 m. Marijampolės regiono plėtros planas, patvirtintas Marijampolės regiono plėtros tarybos 2023 m. vasario 9 d. sprendimu Nr. S-1 „Dėl 2022–2030 m. Marijampolės regiono plėtros plano patvirtinimo“, prieiga internetu: <https://www.e-tar.lt/portal/lt/legalAct/d5d06b60a84111ed8df094f359a60216/asr>

\*\*SPP – Marijampolės savivaldybės strateginis plėtros iki 2030 metų planas, patvirtintas Marijampolės savivaldybės tarybos 2021-04-26 2021 m. balandžio 26 d. sprendimu Nr. 1-128, prieiga internetu: <https://teisineinformacija.lt/marijampole/document/57635>



### 3. VIETOS PLĖTROS STRATEGIJOS TIKSLAI, UŽDAVINIAI IR JŲ ĮGYVENDINIMO STEBĖSENOS RODIKLIAI, ĮSKAITANT IŠMATUOJAMAS REZULTATO SIEKTINAS REIKŠMES

#### 1. TIKSLAS – SKATINTI SOCIALINĘ ATSKIRTĮ PATIRIANČIŲ MARIJAMPOLĖS MIESTO GYVENTOJŲ INTEGRACIJĄ Į VISUOMENĘ

Tikslas atliepia atliktą teritorijos poreikių ir galimybių analizę dviejuose analizuojamuose sektoriuose: socialiniame ir ekonominio aktyvumo. Konkretūs situacijos duomenys yra išanalizuoti analitinėje strategijos dalyje, apibendrintos analizės išvados pateikiamos SSGG analizėje. Tikslas atliepia SSGG analizės socialinio sektoriaus silpnbę Nr. 1 „Sociokultūrinių, užimtumo paslaugų trūkumas socialinę atskirtį patiriantiems asmenims“ ir silpnbę Nr. 3 „Socialinių paslaugų trūkumas ir nepilnai patenkinamas poreikis“, bei ekonominio sektoriaus silpnbę Nr. 4 „Ekonominio aktyvumo paskatų, įskaitant skatinimą kurti/plėtoti socialinį verslą, trūkumas“. Silpnbė Nr. 2 „Didelis skuro lygis“ apjungia abu aptariamus sektorius. Šių problemų sprendimui bus pasinaudojama esamomis stiprybėmis: Nr. 1 „Teigiamas gyventojų požiūris į savanoriškos veiklos vykdymą“, Nr. 2 „Platus socialines paslaugas teikiančių institucijų tinklas“, Nr. 3 „Didėjantis ekonominis aktyvumas“, Nr. 4 „Veikiantys socialiniai verslai“.

Numatomas tikslo pasiekimo terminas – 2029 m.

| TIKSLO 1 ALTERNATYVA<br>„SKATINTI SOCIALINĘ ATSKIRTĮ<br>PATIRIANČIŲ MARIJAMPOLĖS MIESTO<br>GYVENTOJŲ INTEGRACIJĄ Į VISUOMENĘ“  | TIKSLO 2 ALTERNATYVA<br>“MAŽINTI SOCIALINĘ ATSKIRTĮ, SIEKIANT<br>DIDINTI VIETOS GYVENTOJŲ PAJAMAS”   |
|--|--|
| Alternatyva pasirenkama, kadangi leidžia spręsti problemą „Didelis skurdo lygis“ ne tik orientuojantis į ekonominius problemos sprendimo aspektus, tačiau sprendžiant socialines problemas, taip suteikiant problemos sprendimui kompleksškumo, skatinant įvairias socialines ir ekonomines iniciatyvas, didinant socialinę įtrauktį, kartu prisidedant prie skurdo mažinimo VVG teritorijoje. | Alternatyva nepasirenkama, nors prisidėtų prie problemos „Didelis skurdo lygis“ sprendimo, tačiau būtų nukreipta tik į ekonominio aktyvumo skatinimą, siekiant didesnių socialinę atskirtį patiriančių asmenų pajamų lygio, tačiau neužtikrinant galimybės vykdyti socialinės įtraukties skatinimo veiklas, kas taip pat siejasi su socialinę atskirtį patiriančių asmenų skurdo mažinimu. |

|    | Rezultato rodiklio pavadinimas   | Pradinė<br>reikšmė<br>2023 m. | Siekiamą<br>reikšmė<br>2029 m. |
|----|--|-------------------------------|--------------------------------|
| 1. | BIVP projektų veiklų dalyvių, kurie po dalyvavimo veiklose toliau dalyvauja socialinei integracijai skirtose veiklose ir (ar) darbo rinkoje, dalis (proc.) | 0                             | 40                             |
| 2. | Paramą gavusiuose subjektuose sukurtos darbo vietos  | 0                             | 4                              |

**1.1 UŽDAVINYS – DIDINTI MARIJAMPOLĖS MIESTO GYVENTOJŲ SOCIALINĘ ĮTRAUKTĮ PER SOCIALINIŲ PASLAUGŲ PLĖTRĄ IR SOCIOKULTŪRINES VEIKLAS**

Uždavinys skirtas konkrečių silpnybių, nurodytų SSGG analizėje, sprendimui: Nr. 1 „Sociokultūrinių, užimtumo paslaugų trūkumas socialinę atskirtį patiriantiems asmenims“ ir Nr. 3 „Socialinių paslaugų trūkumas ir nepilnai patenkinamas poreikis“. Uždavinio formulavimui buvo naudojami analizės duomenys, kurių pagrindu buvo suformuluotos minėtos SSGG analizės silpnybės: socialinių paslaugų, ypač sociokultūrinių paslaugų trūkumas, nepilnai patenkinamas poreikis socialinėms paslaugoms. Uždavinio pasirinkimas leidžia kompleksiskai spręsti problemas, nes įgyvendinant uždaviniui pasiekti numatytus veiksmus, bus įtrauktos plačios tikslinės grupės ir per įvairias sociokultūrines veiklas ir socialinių paslaugų plėtrą bus didinama Marijampolės miesto gyventojų socialinė įtrauktis. Pagrindą uždavinio pasiekimui sudaro SSGG analizėje identifikuotos stiprybės: Nr. 1 „Teigiamas gyventojų požiūris į savanoriškos veiklos vykdymą“, Nr. 2 „Platus socialines paslaugas teikiančių institucijų tinklas“.

Uždavinys prisideda prie strategijos tikslo pasiekimo, kadangi tiesiogiai skatina į socialinių paslaugų teikimą ir sociokultūrines veiklas aktyviai įtraukti socialinę atskirtį patiriančius asmenis ir kitus miesto gyventojus, siekiant propaguoti lygias galimybes, aktyvų dalyvavimą ir socialinę integraciją.

Numatomas uždavinio įgyvendinimo terminas – 2029 m.

|    | <b>Produkto rodiklio pavadinimas</b>  | Pradinė reikšmė | 2023 | 2024 | 2025 | 2026 | 2027 | 2028 | 2029 | Siekiamą reikšmė |
|----|---|-----------------|------|------|------|------|------|------|------|------------------|
| 1. | BIVP projektų veiklų dalyviai   | 0               |      |      | 40   | 101  | 102  | 34   | 34   | 311              |
| 2. | BIVP projektai, kuriuos įgyvendino NVO ir (arba) kurie įgyvendinti kartu su partneriu | 0               |      |      | 2    | 3    | 3    | 1    | 1    | 10               |

| <b>1.1 UŽDAVINIO 1 ALTERNATYVA „DIDINTI MARIJAMPOLĖS MIESTO GYVENTOJŲ SOCIALINĘ ĮTRAUKTĮ PER SOCIALINIŲ PASLAUGŲ PLĖTRĄ IR SOCIOKULTŪRINES VEIKLAS“</b>   | <b>1.1 UŽDAVINIO 2 ALTERNATYVA “SOCIALINIŲ PASLAUGŲ KOKYBĖS GERINIMAS”</b>  |
|---|---|
| <p>Alternatyva pasirenkama, nes apima galimybę vykdyti plataus spektro socialinę įtrauktį skatinančias veiklas, skatinant socialinių paslaugų plėtrą ir įvairovės didinimą bei neapribojant galimų projektų vykdytojų bei tikslinių grupių pasirinkimo.</p> | <p>Alternatyva nepasirenkama. Jos įgyvendinimas prisideda prie uždavinio apibūdinime įvardintų problemų sprendimo, tačiau veiklų orientacija yra į esamų socialinių paslaugų kokybės gerinimą, neplečiant paslaugų spektro ar apimties bei susiaurinant galimą tikslinę grupę ir sprendžiant tik dalį socialinę atskirtį patiriančių asmenų (tik tų kurie gauna socialines paslaugas) įtraukties problemas.</p> |

**1.2 UŽDAVINYS – SKATINTI MARIJAMPOLĖS MIESTO GYVENTOJŲ EKONOMINĮ AKTYVUMĄ IR VERSLUMĄ**

Uždavinys skirtas konkrečios silpnybės Nr. 4 „Ekonominio aktyvumo paskatų, įskaitant skatinimą kurti/plėtoti socialinį verslą, trūkumas“ sprendimui. Uždavinio formulavimui buvo naudojami analizės duomenys, kurių pagrindu buvo suformuluota minėtos SSGG analizės silpnybė – paskatų ekonominiam aktyvumui, trūkumas. Uždavinio pasirinkimas leidžia kompleksiskai spręsti problemas, nes įgyvendinant uždavinio pasiekimui numatytus veiksmus, bus skatinamas Marijampolės miesto gyventojų ekonominis aktyvumas, įgyjant verslumo vystymui reikalingas žinias ir kompetencijas. Pagrindą uždavinio pasiekimui sudaro egzistuojanti SSGG analizėje identifikuota stiprybė: Nr. 3 „Didėjantis ekonominis aktyvumas“

Uždavinys prisideda prie strategijos tikslo pasiekimo, kadangi leidžia padidinti aktyvią asmenų, turinčių mažiau galimybių ar įgūdžių, įtrauktį į darbo rinką, skatina ugdyti įgūdžius ir suteikti kompetencijas, vykdyti iškritimo iš darbo rinkos ar neįsitraukimo į ją prevenciją, sudaro sąlygas aktyviam dalyvavimui ir įsidarbinamumo gerinimui.

Numatomas uždavinio įgyvendinimo terminas – 2028 m.

|    | <b>Produkto rodiklio pavadinimas</b>  | Pradinė reikšmė | 2023 | 2024 | 2025 | 2026 | 2027 | 2028 | 2029 | Siekiamą reikšmė |
|----|---|-----------------|------|------|------|------|------|------|------|------------------|
| 1. | BIVP projektų veiklų dalyviai   | 0               |      |      |      | 20   | 20   |      |      | 40               |
| 2. | BIVP projektai, kuriuos įgyvendino NVO ir (arba) kurie įgyvendinti kartu su partneriu | 0               |      |      |      | 1    | 1    |      |      | 1                |

| <b>1.2 UŽDAVINIO 1 ALTERNATYVA<br/>„SKATINTI MARIJAMPOLĖS MIESTO GYVENTOJŲ EKONOMINĮ AKTYVUMĄ IR VERSLUMĄ“</b>  | <b>1.2 UŽDAVINIO 2 ALTERNATYVA<br/>“DIDINTI EKONOMIŠKAI NEAKTYVIŲ MARIJAMPOLĖS MIESTO GYVENTOJŲ KOMPETENCIJAS IR PROFESINIUS ĮGŪDŽIUS”</b>   |
|---|--|
| <p>Alternatyva pasirenkama, nes apima kompleksinį požiūrį į ekonominio gyvybingumo Marijampolės mieste didinimą, tiek ugdant darbo rinkai reikalingus įgūdžius ekonomiškai neaktyviems gyventojams, tiek ir suteikiant verslo pradžiai reikalingas priemones jauno verslo subjektams.</p> | <p>Alternatyva nepasirenkama, nes apsiriboja tik įgūdžių suteikimu ekonomiškai neaktyviems gyventojams, tik dalinai prisidedant prie ekonominio gyvybingumo Marijampolės mieste didinimo, tačiau nesukuria jokių paskatų verslumo lygio augimui Marijampolės mieste.</p> |

### 1.3 UŽDAVINYS – SKATINTI SOCIALINIO VERSLO KŪRIMĄSI IR PLĖTRĄ MARIJAMPOLĖS MIESTE

Uždavinys skirtas konkrečios silpnybės Nr. 4 „Ekonominio aktyvumo paskatų, įskaitant skatinimą kurti/plėtoti socialinį verslą, trūkumas“ sprendimui. Uždavinio formulavimui buvo naudojami analizės duomenys, kurių pagrindu buvo suformuluota minėta SSGG analizės silpnybė – paskatų ir motyvacijos kurti socialinius verslus trūkumas. Uždavinio pasirinkimas leidžia kompleksiskai spręsti problemas, nes įgyvendinant uždavinio pasiekimui numatytus veiksmus, bus kuriami ir plėtojami socialiniai verslai Marijampolės mieste. Pagrindą uždavinio pasiekimui sudaro SSGG analizėje identifikuota stiprybė Nr. 4 „Veikiantys socialiniai verslai“, nes bus galima perimti veikiančių verslų patirtį.

Uždavinys prisideda prie strategijos tikslo įgyvendinimo, kadangi suteikiant paskatas kurti socialinius verslus, nukreiptus į socialinių problemų sprendimą, per nepalankias sąlygas turinčių grupių integraciją, įgyvendinamos integruotos priemonės, įskaitant socialinių paslaugų teikimą.

Numatomas uždavinio įgyvendinimo terminas – 2029 m.

|    | <b>Produkto rodiklio pavadinimas</b>   | Pradinė reikšmė | 2023 | 2024 | 2025 | 2026 | 2027 | 2028 | 2029 | Siekiamą reikšmė |
|----|--|-----------------|------|------|------|------|------|------|------|------------------|
| 1. | Socialinio verslo subjektai, per BIVP projektus gavę paramą socialinio verslo kūrimui ir plėtrai | 0               |      |      |      |      | 1    | 1    | 2    | 4                |
| 2. | Paramą gavusios įmonės, iš kurių labai mažos, mažos, vidutinės ir didelės įmonės                 | 0               |      |      |      |      | 1    | 1    | 2    | 4                |
| 3. | Paramą dotacijomis gavusios įmonės   | 0               |      |      |      |      | 1    | 1    | 2    | 4                |

| <b>1.3 UŽDAVINIO 1 ALTERNATYVA<br/>„SKATINTI SOCIALINIO VERSLO<br/>KŪRIMĄSI IR PLĖTRĄ MARIJAMPOLĖS<br/>MIESTE“</b>  | <b>1.3 UŽDAVINIO 2 ALTERNATYVA<br/>“SKATINTI SOCIALINIO VERSLO AUGINĄ<br/>PER SOCIALINIO VERSLUMO VIEŠINIMĄ”</b>  |
|---|---|
| Alternatyva pasirenkama, nes neapriboja būdų socialinio verslo kūrimo ir plėtros skatinimui bei tiesiogiai sudaro galimybes ir suteikia paskatas kurti bei plėtoti socialinius verslus. | Alternatyva nepasirenkama, nes apsiriboja tik informacijos apie socialinį verslą suteikimu, tačiau nesudaro galimybių suteikti paskatas tokius verslus kurti ir/ar plėtoti. |

## **4. GYVENAMOSIOS VIETOVĖS BENDRUOMENĖS DALYVAVIMO RENGIANT STRATEGIJĄ EIGA**

Marijampolės miesto vietos plėtros strategijos 2024-2029 rengimas prasidėjo dar 2022 metais, bebaigiant įgyvendinti 2016-2020 m. vietos plėtros strategijos projektus. Pradėjus diskutuoti dėl naujojo etapo tikslų ir uždavinių su valstybinėmis institucijomis, 2022 m. gruodžio mėn. Marijampolės miesto VVG pradėjo besibaigiančios strategijos projektų ir poveikio aptarimus su projektų vykdytojais ir jų partneriais, kartu diskutuojant apie jų poreikius, vizijas ir galimybes ateinančiame etape.

2022 m. gruodžio 22 d. įvyko baigtų ir besibaigiančių projektų aptarimas (pridedamas dalyvių sąrašas žr. 6 priedas), kurio metu taip pat buvo skirta dėmesio ir naujo etapo galimybėms aptarti bei sulaukti grįžtamojo ryšio iš projektų vykdytojų apie tai, kokius rodiklius pavyko pasiekti, kurių siekti buvo sunkiau, kurios veiklos ar paslaugos labiausiai pasiteisino, kam matomas poreikis ateityje, aptartas kai kurių projektų ir veiklų tęstinumas.

2023 balandžio 12 d. surengtas antrasis renginys, apie kurį paskelbta Marijampolės miesto FB paskyroje, kviečiant dalyvauti visus norinčius miesto gyventojus, taip pat išsiųsti kvietimai visoms žinomoms ir galinčioms susidomėti organizacijoms. Renginyje dalyvavo 31 dalyvis iš 29 organizacijų (pridedamas dalyvių sąrašas žr. 6 priedas). Susitikime buvo pristatyta aktuali informacija apie įgyvendintą vietos plėtros strategiją, aptarti naujo vietos plėtros strategijų etapo tikslai, uždaviniai, kita žinoma informacija ir dokumentai, pristatyta aktuali statistinė socialinė informacija bei diskutuota su dalyviais apie galimus Marijampolės miesto vietos plėtros strategijos tikslus ir uždavinius bei veiksmus.

2023 m. balandžio 18 d. Marijampolės miesto VVG išsiuntė informaciją, pateiktą renginyje 62 Marijampolės organizacijoms ir pakvietė jas pildyti ir siųsti projektų idėjas pagal pasiūlytą formą, kurias vėliau buvo suplanuota aptarti, konkretizuoti, išdiskutuoti detaliau, analizuojant šias idėjas planuota patikslinti preliminariai aptartus vietos plėtros strategijos tikslus, uždavinius ir veiksmus. Buvo atsiųsta 14 organizacijų idėjų, kurias miesto gyventojai pakviesti aptarti 2023 m. gegužės 22 d. Šiame susitikime dalyvavo tiek pateikę idėjas organizacijos, tiek kitų organizacijų atstovai, kurie turėjo klausimų ar pasiūlymų vietos plėtros strategijos kryptims, tikslinėms grupėms, ar veikloms (24 dalyviai iš 19 organizacijų). Su renginyje dalyvavusiais miesto bendruomenės atstovais buvo konsultuojamasi dėl preliminariai nustatytų vietos plėtros strategijos tikslų ir uždavinių, tikslinių grupių ar galimų strategijos veiksmų ir jų apimčių (pridedamas dalyvių sąrašas žr. 6 priedas).

2023 m. liepos 18 d. buvo išplatinta elektroninė apklausa „Marijampolės miesto situacijos ir gyventojų poreikių tyrimas“, kurio nuoroda buvo periodiškai dalijamasi pakartotinai (2023 m. liepos 27 d., 2023 m. rugpjūčio 22 d.) (pridedamos ekrano nuotraukos žr. 6 priedas). Anketinės apklausos nuoroda ir prašymas

dalintis buvo paskelbti ir Marijampolės savivaldybės bei Marijampolės turizmo ir verslo informacinio centro tinklapiuose ir socialiniuose tinkluose, taip pat prašymas pakviesti narius ir jų šeimas pildyti apklausą buvo siunčiamas įvairioms asociacijoms ir organizacijoms. Apklausoje sudalyvavo 334 asmenys.

2023 m. rugpjūčio mėnesį, nepaisant sustabdyto kvietimo teikti vietos plėtros strategijas, Marijampolės miesto vietos plėtros strategijos rengime buvo toliau kviečiami dalyvauti suinteresuoti asmenys. Šis etapas buvo dedikuotas socialinio verslo situacijos ir aplinkos analizei Marijampolės mieste. Buvo nuspręsta konsultuotis su jau veikiančiais socialiniais verslais bei organizacijomis ir asmenimis, kurie ankstesniais strategijos rengimo etapais buvo išreiškę intencijas kurti socialinius verslus ar šia kryptimi orientuoti jau veikiančių nevyriausybinę organizacijų veiklas. Konsultacijos buvo organizuotos 2023 m. rugpjūčio 28 d., jose dalyvavo 10 dalyvių, aptarti realūs 9 socialinio verslo atvejai ir organizacijų galimybės vykdyti socialinio verslo projektus (žr. 6 priedas). Dalis organizacijų konsultacijų metu savo idėjas vis dėlto nusprendė orientuoti į projektinę ir savanorišką veiklą, teikiant įvairias socialines ir sociokultūrinės paslaugas, 6 organizacijos ar asmenys pateikė realius planus socialinio verslo projektams, suplanavo preliminarias išlaidas ir veiklas, buvo aptartas galimas socialinis poveikis ir tikslinės grupės.

Marijampolės miesto vietos plėtros strategijos 2024-2029 tikslų, uždavinių ir veiksmų formuluotės, apimtys ir lėšų paskirstymas buvo aptartas Marijampolės miesto VVG valdybos susirinkime 2023 m. rugsėjo 4 d. (žr. 6 priedas). Šiame susirinkime Valdybos nariams pristatyta siūloma vietos plėtros strategijos struktūra, tikslų, uždavinių ir veiksmų formuluotės, diskutuota dėl projektų skaičiaus kiekviename veiksmo (veiksmo apimties), lėšų poreikio ir paskirstymo, socialinių verslų skaičiaus. Buvo priimtas sprendimas preliminariai patvirtinti susirinkime išdiskutuotą vietos plėtros strategijos struktūrą, formuluotes ir apimtis (apimtys vėliau buvo keičiamos dėl pakeistų Vietos plėtros strategijų rengimo taisyklių reikalavimų).

2023 m. rugsėjo ir spalio mėnesiais konsultacijos su visuomene buvo pristabdytos dėl intensyvaus dalyvavimo naujo kvietimo pateikti vietos plėtros strategijas rengime, atnaujintų dokumentų projektų analizavimo ir bendravimo su Vidaus reikalų ministerija bei dalyvavimo susitikimuose su ministerijos bei CPVA atstovais. Po 2023 m. spalio 11 d. įsigaliojusių naujų Vietos plėtros strategijų rengimo ir atrankos taisyklių, iki tol ruoštas Marijampolės miesto vietos plėtros strategijos projektas buvo peržiūrimas ir pertvarkomas atitinkamai, su Marijampolės savivaldybės atstovais diskutuojama dėl savivaldybės galimybių prisidėti finansiškai prie vietos plėtros strategijos veiksmų įgyvendinimo, teikiami oficialūs raštai. 2023 m. spalio 30 d. įvyko Marijampolės savivaldybės Tarybos posėdis, kuriame buvo nuspręsta prisidėti prie vietos plėtros strategijos 7,5 proc. (pridedamas Marijampolės savivaldybės tarybos sprendimas žr. 8 priedas).

2023 m. lapkričio 24 d. įvyko Marijampolės miesto VVG Valdybos susirinkimas, kuriama buvo pritarta atnaujintam Marijampolės miesto vietos plėtros strategijos projektui, su jame suformuluotais tikslu, uždaviniais, veiksmais ir jų įgyvendinimo metu siektiniais rodikliais (projektų skaičius, dalyvių skaičius,

socialinių verslų skaičius), veiksams numatytais lėšų apimtimis, biudžeto išdėstymui (pridedamas susirinkimo protokolas žr. 6 priedas).

Tą pačią dieną įvyko Vietos plėtros strategijos projekto pristatymas visuomenei (pridedamas dalyvių sąrašas žr. 6 priedas). Jame dalyvavo 29 dalyviai iš 20 skirtingų organizacijų. Susitikime buvo detaliam pristatytas gyventojų apklausos tyrimas ir jo rezultatai, strategijos tikslinės grupės ir jų pasirinkimo argumentai, strategijos tikslas, uždaviniai, veiksmai, biudžetas. Dalyvavę bendruomenės nariai siūlė papildomas tikslines grupes, diskutavo dėl jų statistinio pagrindimo, poreikių ir realių galimybių didinti socialinę įtrauktį. Buvo domimasi socialinio verslo perspektyvomis, todėl pristatytas socialinio verslo taisyklių projektas. Dalyviai teikė įžvalgas dėl projektų apimčių, dydžių, bendradarbiavimo galimybių projektuose, savanorystės perspektyvų.

Vietos plėtros strategijos projektas buvo pavišintas ir Marijampolės miesto vietos veiklos grupės svetainėje (<http://www.marijampolesmvg.lt/naujienos/>) (pridedama ekrano nuotrauka žr.6 priedas). Sulaukta kelių organizacijų skambučių ir žinučių, siūlant papildomas tikslines grupes, įvyko diskusijos dėl siūlomų tikslinių grupių aktualumo (pvz. nusikaltimus padarę asmenys) arba jų persidengimo su kitomis tikslinėmis grupėmis (pvz. mažiau galimybių turintis jaunimas).

Rengiant vietos plėtros strategiją buvo konsultuotasi su įvairias tikslines grupes atstovaujančiais visuomenės atstovais, organizacijomis ir įstaigomis. Buvo naudojami įvairūs metodai:

- gyvos grupinės ir individualios konsultacijos renginių ir susitikimų formate;
- renkami duomenys anketinės apklausos metodu;
- rašytinės konsultacijos kviečiant pateikti konkrečias projektines ir socialinių verslų idėjas su aiškiais tikslais ir numatyti tikslines grupes.

Visus metodus naudojant gautas išsamus grįžtamasis ryšys, organizacijos dalyvavo aktyviai, teikė idėjas ir diskutavo apie jų išpildymo galimybes. Konsultacijose buvo analizuojami tikslinių grupių poreikiai, fragmentuojamos pačios tikslinės grupės, nustatinėjamos jų apimtys konkrečiose organizacijose, tų organizacijų pajėgumai ir galimybės teikti ir įgyvendinti projektus. Konsultacijų metu tiek žodžiu, tiek raštu buvo pateikta 16 projektinių idėjų, 6 socialinių verslų idėjos, išdiskutuotos idėjų apimtys, tikslinių grupių įtraukimo būdai, ankstesnių projektų patirtimi remiantis, aptartos grėsmės ir galimybės. Skirtingi konsultavimosi metodai leido pasiekti ir pavienius visuomenės narius, nedalyvaujančius organizacijų veiklose, įvertinti visuomenės poreikius plačiau, tačiau kartu buvo įmanoma ir susikoncentruoti į konkrečių tikslinių grupių poreikius bendraujant su socialiniame lauke veikiančiomis organizacijomis, tiek teikiančiomis socialines ar asmenų priežiūros, švietimo paslaugas, tiek įgyvendinančiomis įvairius tikslinėms grupėms skirtus projektus, tiek veikiančiomis teritoriniu principu ir jungiančiomis savanorišką veiklą vykdančius

fizinius asmenis. Konsultuotasi su biudžetinėmis ir nevyriausybinėmis organizacijomis, teikiančiomis dienos priežiūros paslaugas neįgaliems vaikams, neįgaliems suaugusiems, senjorams, vykdančiomis socialines dirbtuves, socialinių paslaugų centrais, stacionarios senelių ir neįgalių asmenų priežiūros įstaigomis, slaugos paslaugas į namus teikiančiomis organizacijomis, konsultuojančiomis priklausomybės ligomis sergančius asmenis ar išėjusius iš įkalinimo įstaigos, moterų ir vyrų krizių centrais, smurto ar psichikos sveikatos problemas sprendžiančiomis organizacijomis, miesto bendruomeninės organizacijos atstovais, savanorystės tinklą kuriančiomis organizacijomis (koordinatoriais, savanorius priimančiomis organizacijomis, kt.), jaunimo organizacijų atstovais, užimtumo tarnybos jaunimo centro atstovais, profesinio rengimo centru, nedidelėmis NVO teikiančiomis psichologines, sociokultūrines paslaugas (edukacijos, neuroedukacijos, terapijos, išvykos, pažintiniai vizitai ir pan.). Tokiu būdu pasiektos įvairios tikslines grupes pažįstančios ir joms paslaugas teikiančios organizacijos, kurios galėjo išsamiai ir kompetentingai diskutuoti apie šių tikslinių grupių problemas, poreikius bei jų patenkinimui reikalingas socialines paslaugas, kitas veiklas, jų apimtį, padėti išgryninti strategijos tikslus ir uždavinius, pasiūlyti idėjas veiksmų formuluotėms ir apimtims. Organizacijų pateiktos idėjos buvo konkrečios ir susietos su tikslinių grupių poreikiais, pateikė aiškias kryptis tų poreikių patenkinimui ir nurodė, kokiomis apimtims. Potencialių ar jau veikiančių socialinių verslų atstovai pateikė idėjas dėl tikslinių grupių, su kuriomis dirba ir kurių poreikius žino arba gali numatyti, socialinės atskirties mažinimo poreikių patenkinimo ekonominės veiklos vykdymo metodais, aiškiai apsibrėžiant veiklos kryptis, daromą poveikį ir jo matavimo būdus bei metodus tikslams pasiekti.

Vietos plėtros strategijos projektas viešintas rengimo stadijoje fragmentiškai, konsultuojantis su visuomene. Pilna apimtimi vietos plėtros strategijos projektas pavišintas Marijampolės miesto vietos veiklos grupės svetainėje (taip pat ir socialiniame tinkle Facebook) ir pristatymo visuomenei renginio metu. Buvo gautas grįžtamasis ryšys, apsvarstyti pasiūlymai, vykdytos diskusijos, atsakyta į klausimus.



## 5. MARIJAMPOLĖS MIESTO 2024-2029 M. VIETOS PLĖTROS STRATEGIJOS FINANSINIS VEIKSMŲ PLANAS

| <b>1. TIKSLAS – SKATINTI SOCIALINĘ ATSKIRTĮ PATIRIANČIŲ MARIJAMPOLĖS MIESTO GYVENTOJŲ INTEGRACIJĄ Į VISUOMENĘ</b>                         |                                   |             |             |             |                   |                   |                   |                   |             |                          |
|---|-----------------------------------|-------------|-------------|-------------|-------------------|-------------------|-------------------|-------------------|-------------|--------------------------|
|   |                                   | <b>2022</b> | <b>2023</b> | <b>2024</b> | <b>2025</b>       | <b>2026</b>       | <b>2027</b>       | <b>2028</b>       | <b>2029</b> | <b>viso 2022-2029 m.</b> |
|   | Europos socialinis fondas +       | 0,00        | 0,00        | 0,00        | 225 497,35        | 269 134,52        | 48 535,00         | 48 535,00         | 0,00        | 591 701,87               |
|   | Europos regioninės plėtros fondas | 0,00        | 0,00        | 0,00        | 63 396,63         | 63 396,63         | 63 396,63         | 63 396,62         | 0,00        | 253 586,51               |
|   | LR valstybės biudžetas            | 0,00        | 0,00        | 0,00        | 50 981,29         | 58 681,97         | 19 752,64         | 19 752,64         | 0,00        | 149 168,54               |
|   | Savivaldybės biudžeto lėšos       | 0,00        | 0,00        | 0,00        | 27 557,45         | 31 719,98         | 10 677,10         | 10 677,10         | 0,00        | 80 631,64                |
|   | Privačios lėšos                   | 0,00        | 0,00        | 0,00        | 0,00              | 0,00              | 0,00              | 0,00              | 0,00        | 0,00                     |
|   | <b>Iš viso tikslui:</b>           | <b>0,00</b> | <b>0,00</b> | <b>0,00</b> | <b>367 432,72</b> | <b>422 933,10</b> | <b>142 361,37</b> | <b>142 361,36</b> | <b>0,00</b> | <b>1 075 088,56</b>      |
| <b>1.1 UŽDAVINYS – DIDINTI MARIJAMPOLĖS MIESTO GYVENTOJŲ SOCIALINĘ ĮTRAUKTĮ PER SOCIALINIŲ PASLAUGŲ PLĖTRĄ IR SOCIOKULTŪRINES VEIKLAS</b> |                                   |             |             |             |                   |                   |                   |                   |             |                          |
|   | Europos socialinis fondas +       | 0,00        | 0,00        | 0,00        | 177 748,60        | 177 748,60        | 48 535,00         | 48 535,00         | 0,00        | 452 567,20               |
|   | Europos regioninės plėtros fondas | 0,00        | 0,00        | 0,00        | 0,00              | 0,00              | 0,00              | 0,00              | 0,00        | 0,00                     |
|   | LR valstybės biudžetas            | 0,00        | 0,00        | 0,00        | 31 367,40         | 31 367,40         | 8 565,00          | 8 565,00          | 0,00        | 79 864,80                |
|   | Savivaldybės biudžeto lėšos       | 0,00        | 0,00        | 0,00        | 16 955,35         | 16 955,35         | 4 629,73          | 4 629,73          | 0,00        | 43 170,16                |
|   | Privačios lėšos                   | 0,00        | 0,00        | 0,00        | 0,00              | 0,00              | 0,00              | 0,00              | 0,00        | 0,00                     |
|   | <b>Iš viso uždaviniui:</b>        | <b>0,00</b> | <b>0,00</b> | <b>0,00</b> | <b>226 071,35</b> | <b>226 071,35</b> | <b>61 729,73</b>  | <b>61 729,73</b>  | <b>0,00</b> | <b>575 602,16</b>        |

|  |   |                                   |             |             |             |                   |                   |                  |                  |             |             |
|--|---|-----------------------------------|-------------|-------------|-------------|-------------------|-------------------|------------------|------------------|-------------|-------------|
| 1.1.1. Veiksmas<br>“Socialinių paslaugų teikimas pažeidžiamiems asmenims”<br><br>(Planuojama veiksmo įgyvendinimo pradžia 2025 m., pabaiga – 2029 m.)  | Viešieji ir privatus juridiniai asmenys, atrinkti konkurso būdu | Europos socialinis fondas +       | 0,00        | 0,00        | 0,00        | 80 763,60         | 80 763,60         | 0,00             | 0,00             | 0,00        | 161 527,20  |
|  |   | Europos regioninės plėtros fondas | 0,00        | 0,00        | 0,00        | 0,00              | 0,00              | 0,00             | 0,00             | 0,00        | 0,00        |
|  |   | LR valstybės biudžetas            | 0,00        | 0,00        | 0,00        | 14 252,40         | 14 252,40         | 0,00             | 0,00             | 0,00        | 28 504,80   |
|  |   | Savivaldybės biudžeto lėšos       | 0,00        | 0,00        | 0,00        | 7 704,00          | 7 704,00          | 0,00             | 0,00             | 0,00        | 15 408,00   |
|  |   | Privačios lėšos                   | 0,00        | 0,00        | 0,00        | 0,00              | 0,00              | 0,00             | 0,00             | 0,00        | 0,00        |
|  |   | <b>Iš viso veiksmui:</b>          | <b>0,00</b> | <b>0,00</b> | <b>0,00</b> | <b>102 720,00</b> | <b>102 720,00</b> | <b>0,00</b>      | <b>0,00</b>      | <b>0,00</b> | <b>0,00</b> |
| 1.1.2. Veiksmas<br>“Sociokultūrinių veiklų organizavimas, didinant socialiai pažeidžiamų asmenų integracija į visuomenę”<br><br>(Planuojama veiksmo įgyvendinimo pradžia 2025 m., pabaiga – 2029 m.) | Viešieji ir privatus juridiniai asmenys, atrinkti konkurso būdu | Europos socialinis fondas +       | 0,00        | 0,00        | 0,00        | 96 985,00         | 96 985,00         | 48 535,00        | 48 535,00        | 0,00        | 291 040,00  |
|  |   | Europos regioninės plėtros fondas | 0,00        | 0,00        | 0,00        | 0,00              | 0,00              | 0,00             | 0,00             | 0,00        | 0,00        |
|  |   | LR valstybės biudžetas            | 0,00        | 0,00        | 0,00        | 17 115,00         | 17 115,00         | 8 565,00         | 8 565,00         | 0,00        | 51 360,00   |
|  |   | Savivaldybės biudžeto lėšos       | 0,00        | 0,00        | 0,00        | 9 251,35          | 9 251,35          | 4 629,73         | 4 629,73         | 0,00        | 27 762,16   |
|  |   | Privačios lėšos                   | 0,00        | 0,00        | 0,00        | 0,00              | 0,00              | 0,00             | 0,00             | 0,00        | 0,00        |
|  |   | <b>Iš viso veiksmui:</b>          | <b>0,00</b> | <b>0,00</b> | <b>0,00</b> | <b>123 351,35</b> | <b>123 351,35</b> | <b>61 729,73</b> | <b>61 729,73</b> | <b>0,00</b> | <b>0,00</b> |
| <b>1.2 UŽDAVINYS – SKATINTI MARIJAMPOLĖS MIESTO GYVENTOJŲ EKONOMINIŲ AKTYVUMĄ IR VERSLUMĄ</b>  |   |                                   |             |             |             |                   |                   |                  |                  |             |             |
|  |   | Europos socialinis fondas +       | 0,00        | 0,00        | 0,00        | 47 748,75         | 91 385,92         | 0,00             | 0,00             | 0,00        | 139 134,67  |
|  |   | Europos regioninės plėtros fondas | 0,00        | 0,00        | 0,00        | 0,00              | 0,00              | 0,00             | 0,00             | 0,00        | 0,00        |
|  |   | LR valstybės biudžetas            | 0,00        | 0,00        | 0,00        | 8 426,25          | 16 126,93         | 0,00             | 0,00             | 0,00        | 24 553,18   |

|  |   |                                   |             |             |             |                  |                   |                  |             |             |                   |                   |
|--|---|-----------------------------------|-------------|-------------|-------------|------------------|-------------------|------------------|-------------|-------------|-------------------|-------------------|
|  |   | Savivaldybės biudžeto lėšos       | 0,00        | 0,00        | 0,00        | 4 554,73         | 8 717,26          | 0,00             | 0,00        | 0,00        | 13 271,99         |                   |
|  |   | Privačios lėšos                   | 0,00        | 0,00        | 0,00        | 0,00             | 0,00              | 0,00             | 0,00        | 0,00        | 0,00              |                   |
|  |   | <b>Iš viso uždaviniui:</b>        | <b>0,00</b> | <b>0,00</b> | <b>0,00</b> | <b>60 729,73</b> | <b>116 230,11</b> | <b>0,00</b>      | <b>0,00</b> | <b>0,00</b> | <b>176 959,84</b> |                   |
| 1.2.1. Veiksmas “Ekonominio aktyvumo skatinimas, ugdant darbo rinkoje reikalingus ir verslumo įgūdžius”<br><br>(Planuojama veiksmo įgyvendinimo pradžia 2025 m., pabaiga – 2028 m.)            | Viešieji ir privatus juridiniai asmenys, atrinkti konkurso būdu | Europos socialinis fondas +       | 0,00        | 0,00        | 0,00        | 0,00             | 43 637,17         | 0,00             | 0,00        | 0,00        | 43 637,17         |                   |
|  |   | Europos regioninės plėtros fondas | 0,00        | 0,00        | 0,00        | 0,00             | 0,00              | 0,00             | 0,00        | 0,00        | 0,00              |                   |
|  |   | LR valstybės biudžetas            | 0,00        | 0,00        | 0,00        | 0,00             | 7 700,68          | 0,00             | 0,00        | 0,00        | 0,00              | 7 700,68          |
|  |   | Savivaldybės biudžeto lėšos       | 0,00        | 0,00        | 0,00        | 0,00             | 4 162,53          | 0,00             | 0,00        | 0,00        | 0,00              | 4 162,53          |
|  |   | Privačios lėšos                   | 0,00        | 0,00        | 0,00        | 0,00             | 0,00              | 0,00             | 0,00        | 0,00        | 0,00              | 0,00              |
|  |   | <b>Iš viso veiksmui:</b>          | <b>0,00</b> | <b>0,00</b> | <b>0,00</b> | <b>0,00</b>      | <b>0,00</b>       | <b>55 500,38</b> | <b>0,00</b> | <b>0,00</b> | <b>0,00</b>       | <b>55 500,38</b>  |
| 1.2.2. Veiksmas “Verslumo skatinimas, vykdamas verslo konsultacijas, mokymus bei teikiant pagalbą verslo pradžiai”<br><br>(Planuojama veiksmo įgyvendinimo pradžia 2025 m., pabaiga – 2028 m.) | Viešieji ir privatus juridiniai asmenys, atrinkti konkurso būdu | Europos socialinis fondas +       | 0,00        | 0,00        | 0,00        | 47 748,75        | 47 748,75         | 0,00             | 0,00        | 0,00        | 95 497,50         |                   |
|  |   | Europos regioninės plėtros fondas | 0,00        | 0,00        | 0,00        | 0,00             | 0,00              | 0,00             | 0,00        | 0,00        | 0,00              |                   |
|  |   | LR valstybės biudžetas            | 0,00        | 0,00        | 0,00        | 8 426,25         | 8 426,25          | 0,00             | 0,00        | 0,00        | 0,00              | 16 852,50         |
|  |   | Savivaldybės biudžeto lėšos       | 0,00        | 0,00        | 0,00        | 4 554,73         | 4 554,73          | 0,00             | 0,00        | 0,00        | 0,00              | 9 109,46          |
|  |   | Privačios lėšos                   | 0,00        | 0,00        | 0,00        | 0,00             | 0,00              | 0,00             | 0,00        | 0,00        | 0,00              | 0,00              |
|  |   | <b>Iš viso veiksmui:</b>          | <b>0,00</b> | <b>0,00</b> | <b>0,00</b> | <b>60 729,73</b> | <b>60 729,73</b>  | <b>0,00</b>      | <b>0,00</b> | <b>0,00</b> | <b>0,00</b>       | <b>121 459,46</b> |

### 1.3 UŽDAVINYS – SKATINTI SOCIALINIO VERSLO KŪRIMĄSI IR PLĖTRA MARIJAMPOLĖS MIESTE

|                             |      |      |      |      |      |      |      |      |      |      |
|-----------------------------|------|------|------|------|------|------|------|------|------|------|
| Europos socialinis fondas + | 0,00 | 0,00 | 0,00 | 0,00 | 0,00 | 0,00 | 0,00 | 0,00 | 0,00 | 0,00 |
|-----------------------------|------|------|------|------|------|------|------|------|------|------|

|   |   |                                   |             |             |             |                  |                  |                  |                  |             |                   |
|---|---|-----------------------------------|-------------|-------------|-------------|------------------|------------------|------------------|------------------|-------------|-------------------|
|   |   | Europos regioninės plėtros fondas | 0,00        | 0,00        | 0,00        | 63 396,63        | 63 396,63        | 63 396,63        | 63 396,62        | 0,00        | 253 586,51        |
|   |   | LR valstybės biudžetas            | 0,00        | 0,00        | 0,00        | 11 187,64        | 11 187,64        | 11 187,64        | 11 187,64        | 0,00        | 44 750,56         |
|   |   | Savivaldybės biudžeto lėšos       | 0,00        | 0,00        | 0,00        | 6 047,37         | 6 047,37         | 6 047,37         | 6 047,37         | 0,00        | 24 189,49         |
|   |   | Privačios lėšos                   | 0,00        | 0,00        | 0,00        | 0,00             | 0,00             | 0,00             | 0,00             | 0,00        | 0,00              |
|   |   | <b>Iš viso uždaviniui:</b>        | <b>0,00</b> | <b>0,00</b> | <b>0,00</b> | <b>80 631,64</b> | <b>80 631,64</b> | <b>80 631,64</b> | <b>80 631,63</b> | <b>0,00</b> | <b>322 526,56</b> |
| 1.3.1. Veiksmas<br>“Socialinio verslo kūrimosi ir plėtros skatinimas”<br><br>(Planuojama veiksmo įgyvendinimo pradžia 2025 m., pabaiga – 2029 m.) | Viešieji ir privatus juridiniai asmenys, atrinkti konkurso būdu | Europos socialinis fondas +       | 0,00        | 0,00        | 0,00        | 0,00             | 0,00             | 0,00             | 0,00             | 0,00        | 0,00              |
|   |   | Europos regioninės plėtros fondas | 0,00        | 0,00        | 0,00        | 63 396,63        | 63 396,63        | 63 396,63        | 63 396,62        | 0,00        | 253 586,51        |
|   |   | LR valstybės biudžetas            | 0,00        | 0,00        | 0,00        | 11 187,64        | 11 187,64        | 11 187,64        | 11 187,64        | 0,00        | 44 750,56         |
|   |   | Savivaldybės biudžeto lėšos       | 0,00        | 0,00        | 0,00        | 6 047,37         | 6 047,37         | 6 047,37         | 6 047,37         | 0,00        | 24 189,49         |
|   |   | Privačios lėšos                   | 0,00        | 0,00        | 0,00        | 0,00             | 0,00             | 0,00             | 0,00             | 0,00        | 0,00              |
|   |   | <b>Iš viso veiksmui:</b>          | <b>0,00</b> | <b>0,00</b> | <b>0,00</b> | <b>80 631,64</b> | <b>80 631,64</b> | <b>80 631,64</b> | <b>80 631,63</b> | <b>0,00</b> | <b>322 526,56</b> |

| Lėšos strategijos įgyvendinimui   | iš viso:   | 2022 m. | 2023 m. | 2024 m. | 2025 m.    | 2026 m.    | 2027 m.   | 2028 m.   | 2029 m. |
|-----------------------------------|------------|---------|---------|---------|------------|------------|-----------|-----------|---------|
| Europos socialinis fondas +       | 591 701,87 | 0,00    | 0,00    | 0,00    | 225 497,35 | 269 134,52 | 48 535,00 | 48 535,00 | 0,00    |
| Europos regioninės plėtros fondas | 253 586,51 | 0,00    | 0,00    | 0,00    | 63 396,63  | 63 396,63  | 63 396,63 | 63 396,62 | 0,00    |
| LR valstybės biudžetas            | 149 168,54 | 0,00    | 0,00    | 0,00    | 50 981,29  | 58 681,97  | 19 752,64 | 19 752,64 | 0,00    |

|                             |           |      |      |      |           |           |           |           |      |
|-----------------------------|-----------|------|------|------|-----------|-----------|-----------|-----------|------|
| Savivaldybės biudžeto lėšos | 80 631,64 | 0,00 | 0,00 | 0,00 | 27 557,45 | 31 719,98 | 10 677,10 | 10 677,10 | 0,00 |
| Privačios lėšos             | 0,00      | 0,00 | 0,00 | 0,00 | 0,00      | 0,00      | 0,00      | 0,00      | 0,00 |

| Lėšos strategijos administravimui | iš viso:   | 2022 m. | 2023 m. | 2024 m.   | 2025 m.   | 2026 m.   | 2027 m.   | 2028 m.   | 2029 m.   |
|-----------------------------------|------------|---------|---------|-----------|-----------|-----------|-----------|-----------|-----------|
| Europos socialinis fondas +       | 0,00       | 0,00    | 0,00    | 0,00      | 0,00      | 0,00      | 0,00      | 0,00      | 0,00      |
| Europos regioninės plėtros fondas | 169 057,67 | 0,00    | 0,00    | 28 127,67 | 28 220,00 | 28 220,00 | 28 220,00 | 28 135,00 | 28 135,00 |
| LR valstybės biudžetas            | 29 833,71  | 0,00    | 0,00    | 4 963,71  | 4 980,00  | 4 980,00  | 4 980,00  | 4 965,00  | 4 965,00  |
| Savivaldybės biudžeto lėšos       | 0,00       | 0,00    | 0,00    | 0,00      | 0,00      | 0,00      | 0,00      | 0,00      | 0,00      |
| Privačios lėšos                   | 0,00       | 0,00    | 0,00    | 0,00      | 0,00      | 0,00      | 0,00      | 0,00      | 0,00      |

| Iš viso vietos plėtros strategijai: |                     |
|-------------------------------------|---------------------|
| Europos socialinis fondas +         | 591 701,87          |
| Europos regioninės plėtros fondas   | 422 644,18          |
| LR valstybės biudžetas              | 179 002,25          |
| Savivaldybės biudžeto lėšos         | 80 631,64           |
| Privačios lėšos                     | 0,00                |
| <b>Iš viso:</b>                     | <b>1 273 979,94</b> |

Pastaba: Marijampolės miesto vietos veiklos grupės vietos plėtros strategijos lėšų poreikio pagrindimas veiksams įgyvendinti pateikiamas 3 priede.

## 6. VIETOS PLĖTROS STRATEGIJOS VALDYMO, STEBĖSENOS IR VERTINIMO TVARKA

### *6.1. Už VPS veiksmų, skirtų vietos plėtros strategijai įgyvendinti, atranką, strategijos įgyvendinimo koordinavimą ir stebėseną atsakingi VVG organai*

Marijampolės miesto vietos veiklos grupė atsakinga už parengtos VPS įgyvendinimą, koordinavimą ir stebėseną, t.y. už skaidrų ir kokybišką strategijos įgyvendinimą. Koordinavimo ir stebėsenos veiksmų tikslas – užtikrinti strategijos įgyvendinimo efektyvumą ir teigiamą jos poveikį Marijampolės miesto plėtrai. VVG organų ir darbuotojų atsakomybių sritys pateikiamos 20 lentelėje.

20 lentelė.

### **Vietos plėtros strategijos įgyvendinimo ir koordinavimo sritys ir atsakingi VVG nariai ir / ar VVG organai**

| Atsakomybės sritys  | VVG nariai ir / ar VVG organas   |
|---|--|
| <ol style="list-style-type: none"> <li>1. VPS ir jos pakeitimų tvirtinimas.</li> <li>2. Kasmetinės ir galutinės VPS įgyvendinimo stebėsenos ataskaitos tvirtinimas.</li> <li>3. Marijampolės miesto VVG darbo skaidrumo, viešumo, tinkamo finansų panaudojimo užtikrinimas ir priežiūra.</li> <li>4. Marijampolės miesto VVG Valdybos ir pirmininko rinkimas ir atšaukimas, atlyginimo nustatymas, pareiginių nuostatų patvirtinimas.</li> </ol>  | <b>Marijampolės miesto vietos veiklos grupės visuotinis susirinkimas</b> |
| <ol style="list-style-type: none"> <li>1. VPS pakeitimo inicijavimas.</li> <li>2. Sprendimų dėl dalyvavimo projektinėse veiklose priėmimas.</li> <li>3. Veiksmų projektų atrankos kriterijų ir atrankos procedūrų patvirtinimas, jeigu Marijampolės miesto VVG valdybai visuotinis narių susirinkimas yra suteikęs šią teisę.</li> <li>4. Kvietimų, teikti veiksmų projektus, dokumentų tvirtinimas, kvietimų planų ir jų pakeitimų tvirtinimas.</li> <li>5. Iš dalies ar visiškai Vietos veiklos grupės lėšomis finansuojamų projektų atrankos vykdymas.</li> <li>6. Siūlomų finansuoti veiksmų projektų sąrašo tvirtinimas.</li> <li>7. Sprendimų dėl dalyvavimo asocijuotų organizacijų veikloje priėmimas.</li> <li>8. Vietos veiklos grupės vidaus tvarkos ir santykių su trečiaisiais asmenimis principų tvirtinimas.</li> <li>9. Administracijos struktūros ir etatų skaičiaus tvirtinimas.</li> </ol> | <b>Marijampolės miesto vietos veiklos grupės valdyba</b>                 |

|   |   |
|---|---|
| <ol style="list-style-type: none"> <li>1. Marijampolės miesto VVG atitikimo vietos veiklos grupės tinkamumo požymiams įgyvendinimas ir koordinavimas.</li> <li>2. VPS administravimo koordinavimas.</li> <li>3. VPS ir jos pakeitimų teikimas tvirtinti visuotiniam narių susirinkimui.</li> <li>4. Metinių VPS įgyvendinimo stebėsenos ataskaitų teikimas. Informacijos apie VPS įgyvendinimą teikimas valdybai ar visuotiniam narių susirinkimui paprašius.</li> <li>5. VPS įgyvendinimo ataskaitų pateikimas kontroliuojančiajai institucijai.</li> <li>6. Darbuotojų (savanorių) priėmimas į darbą, sutarčių su jais sudarymas.</li> <li>7. Veiksmų projektų atrankos kriterijų ir atrankos procedūrų parengimo koordinavimas.</li> <li>8. Kvietimų teikti veiksmų projektus dokumentų teikimas Marijampolės MVVG valdybos tvirtinimui.</li> <li>9. Pateiktų veiksmų projektų vertinimo ir siūlomų finansuoti projektų sąrašo sudarymo koordinavimas.</li> <li>10. Veiksmų projektų atrankos posėdžių organizavimas.</li> <li>11. VPS numatytų stebėsenos rodiklių reikšmių pasiekimo duomenų registravimo ir apskaičiavimo koordinavimas.</li> <li>12. Vietos plėtros projektų įgyvendinimo stebėsenos vykdymo koordinavimas.</li> <li>13. Sprendimų dėl viešųjų pirkimų atlikimo priėmimas.</li> <li>14. VVG atstovavimas, sutarčių jos vardu sudarymas ir pasirašymas su fiziniais ir juridiniais asmenimis.</li> <li>15. Samdomų darbuotojų kandidatūrų teikimas Valdybai, darbo sutarčių su darbuotojais sudarymas, jų atlyginimų sudarymas, pareiginių nuostatų tvirtinimas.</li> <li>16. Marijampolės miesto VVG atstovavimas asocijuotų organizacijų veiklose.</li> </ol> | <p style="text-align: center;"><b>Marijampolės miesto vietos veiklos grupės pirmininkas</b></p>           |
| <ol style="list-style-type: none"> <li>1. VPS administravimas.</li> <li>2. Veiksmų projektų atrankos kriterijų ir atrankos procedūrų parengimas.</li> <li>3. Kvietimų planų rengimas.</li> <li>4. Kvietimų teikti veiksmų projektus parengimas ir paskelbimas.</li> <li>5. Pateiktų veiksmų projektų vertinimo koordinavimas.</li> <li>6. Siūlomų finansuoti veiksmų projektų sąrašo sudarymas pagal ekspertų pateiktas vertinimo ataskaitas.</li> <li>7. VPS įgyvendinimo ataskaitų pildymas.</li> <li>8. Pasiektų stebėsenos rodiklių reikšmių duomenų rinkimas, registravimas ir apskaičiavimas.</li> <li>9. Vietos plėtros projektų įgyvendinimo stebėsenos vykdymas.</li> <li>10. VPS įgyvendinimo, administravimo ir vykdymo veiklų viešinimas.</li> <li>8. Viešųjų pirkimų dokumentų rengimas ir pirkimų atlikimas.</li> </ol>   | <p style="text-align: center;"><b>Marijampolės miesto vietos veiklos grupės įdarbinti darbuotojai</b></p> |

## **6.2. VPS įgyvendinimo procedūros aprašymas**

Marijampolės miesto VVG vietos plėtros strategija bus įgyvendinama veikslių projektų įgyvendinimo principu, taikant konkursinį projektų atrankos būdą. Įgyvendinant VPS Marijampolės miesto VVG planuoja skelbti kvietimus pareiškėjams teikti veikslių projektus atrankai.

Per kontroliuojančios institucijos numatytą terminą, bus parengtas kvietimų teikti projektų įgyvendinimo planas ir paskelbtas viešai. Iki kvietimo paskelbimo VVG patvirtins vietos plėtros projektų atrankos kriterijus, vietos plėtros PĮP vertinimo ir atrankos vidaus tvarką. Miesto VVG gali tą pačią vietos plėtros PĮP vertinimo ir atrankos vidaus tvarką taikyti pagal visus Kvietimus pateiktų vietos plėtros projektų vertinimui ir atrankai.

Atrankos kriterijus, jų vertinimo balus ir vertinimo ir atrankos vidaus tvarkos aprašą tvirtina visuotinis Marijampolės miesto VVG narių susirinkimas arba kolegialus valdymo organas, jeigu jam visuotinis narių susirinkimas yra suteikęs šią teisę. Prieš atrankos kriterijų tvirtinimą Marijampolės miesto VVG gali derinti juos su Ministerija. Pastabas ir pasiūlymus Ministerija teikia raštu arba elektroniniu paštu.

Prieš paskelbiant kvietimą vietos plėtros projektų atrankai atrankos kriterijai, jų vertinimo balai ir vertinimo ir atrankos vidaus tvarkos aprašas gali būti keičiami siekiant efektyvesnio vietos plėtros strategijos įgyvendinimo ir (arba) atsižvelgiant į vietos plėtros strategijos pakeitimus. Paskelbus kvietimą vietos plėtros projektų atrankai ir projektų įgyvendinimo planų vertinimo metu atrankos kriterijai, jų vertinimo balai ir vertinimo ir atrankos vidaus tvarkos aprašas yra nekeičiami, nebent kvietimo vykdymo metu būtų keičiamas Projektų finansavimo sąlygų aprašas ir tai turėtų įtakos projektų vertinimo kriterijams.

**Įgyvendinant Marijampolės miesto vietos plėtros strategiją VVG vadovausis šiomis pagrindinėmis vietos plėtros projektų atrankos nuostatomis:**

**Tinkami pareiškėjai ir partneriai** bus įvardijami kiekvieno kvietimo dokumentuose atsižvelgiant į kontroliuojančios institucijos parengtas VPS įgyvendinimo taisykles ir Projektų finansavimo sąlygų aprašą.

**Reikalavimai projektams.** Visi projektai turi atitikti bendruosius projektų reikalavimus, nustatytus Projektų administravimo ir finansavimo taisyklėse.

**Nuosavas įnašas.** Įgyvendinant Marijampolės miesto VPS kiekvienam veiksmui bus skiriamos Europos Sąjungos struktūrinių fondų (toliau – ES) bei savivaldybės biudžeto lėšos. ES lėšos sudarys ne daugiau kaip 92,5 proc. projekto lėšų poreikio, likusias lėšas ne mažiau kaip 7,5 proc. sudarys savivaldybės biudžeto lėšos. Teikdami projektines paraiškas pareiškėjai užtikrins, kad prie projekto įgyvendinimo prisidės ne mažesniu kaip 7,5 proc. indėliu prie visų tinkamų finansuoti projekto išlaidų, dėl kurių kompensavimo kreipsis Marijampolės savivaldybės nustatyta tvarka. Projektinių paraiškų pareiškėjas ar (ir) jo partneris savo iniciatyva ir savo, ir (arba) kitų šaltinių, lėšomis gali prisidėti prie vietos plėtros projekto įgyvendinimo didesne tinkamų



finansuoti projekto išlaidų dalimi.

**Vietos projektų vertinimo procedūra.** Kvietimo dokumentuose nustatytais terminais gauti projektų įgyvendinimo planai atrenkami skaidriai, nediskriminuojančiai, išvengiant interesų konflikto. Miesto vietos veiklos grupė atsako už vietos plėtros projektų naudą ir kokybės vertinimą, vertinimo atitiktį kvietimo dokumentams, Projektų administravimo ir finansavimo taisyklių ir Vietos plėtros taisyklių įgyvendinimo nuostatomis.

Prieš atlikdamas vertinimą, vietos plėtros projekto vertintojas turi patvirtinti savo konfidencialumą ir nešališkumą pasirašydamas konfidencialumo ir nešališkumo deklaraciją, kuria įsipareigoja būti nešališkas ir laikytis konfidencialumo. Miesto VVG užtikrina, kad paskirto asmens dalyvavimas vertinant vietos plėtros projektą nesukels interesų konflikto.

Kiekvienas vietos projektas turi atitikti administracinės atitikties vertinimo kriterijus, kad galėtų būti toliau vertinamas pagal naudą ir kokybės kriterijus. Administracinės atitikties vertinimas bus atliekamas pagal Vietos plėtros strategijų įgyvendinimo taisyklių ir projektų administravimo ir finansavimo taisyklių nuostatas.

Marijampolės miesto VVG, prieš skelbdama kvietimą vietos plėtros projektams teikti, nustato tiksliai kvietimo pateikimo datas, kuriems veiksams skelbiamas kvietimas (kiekvienam veiksmui formuojamas atskiras kvietimo dokumentas ir kriterijų aprašas), apibrėžia vertintojų atrankos kriterijus (įvairius sektorius atstovaujantys asmenys arba išorės ekspertai, turintys patirties vertinant projektus), nustatomos ir patvirtinamos tolimesnės kvietimo ir projektų procedūros.

Visi projektų vykdytojai turės atitikti horizontaliuosius principus: projekto įgyvendinimo metu turės būti nepažeidžiami horizontalieji principai darnaus vystymosi, įskaitant reikšmingos žalos nedarymo principą, lygių galimybių ir nediskriminavimo. Projektų veiklose turės būti sudarytos galimybės dalyvauti visiems vietos bendruomenių nariams, nepriklausomai nuo jų lyties, rasės, tautybės, pilietybės, kalbos, kilmės, socialinės padėties, tikėjimo, įsitikinimų ar pažiūrų, amžiaus, lytinės orientacijos, etninės priklausomybės, religijos, negalios ar kt. Projekto veiklose turės būti užtikrinamas prieinamumas visiems reikalavimo įgyvendinimas. Įgyvendinant projekto veiklas nebus pažeistos Chartijoje įtvirtintos teisės: orumas, laisvės, lygybė, solidarumas, pilietinės teisės, teisingumas. Projekto įgyvendinimo metu nebus pažeidžiamos Jungtinių Tautų neįgaliųjų teisių konvencijos nuostatos.

Atrenkant vietos projektų įgyvendintojus bus laikomasi Partnerystės sutartyje nustatytų principų, nustatant atskirus projektų atrankos kriterijus:

➤ **Partnerystės principu:** Papildomas balas atrenkant vietos projektus bus skiriamas jei projektas įgyvendinamas kartu su partneriu ir pasirenkant partnerius vadovaujamasi kriterijais:

- Aktualumo: partneriai turi būti aiškiai susiję arba su problema, kurią ketinama spręsti, arba su jos sprendimu.

- Proporcingumo: turi būti užtikrintas visų aktualių partnerių (teritorinių, socialinių, ekonominių, NVO) atstovavimas, nė viena iš partnerių grupių neturėtų dominuoti;

- Atstovavimo apimties: turėtų būti įtraukti partneriai, atstovaujantys platesniems, o ne siauresniems, individualiems interesams.

➤ **Lyčių lygybės principu**. Atrenkant projektus bus vertinama jų atitiktis lyčių lygybės, nediskriminavimo ir prieinamumo principams. Šis principas suprantamas ne tik kaip moterų ir vyrų lygių galimybių užtikrinimas, bet ir draudimas varžyti žmogaus teises ar teikti asmeniui privilegijas dėl jo lyties, tautybės, rasinės ar etninės kilmės, kalbos, religijos, tikėjimo, įsitikinimų ar pažiūrų, negalios, socialinės padėties, amžiaus arba seksualinės orientacijos. Vyrų ir moterų lygybė apima lygias teises, atsakomybes ir galimybes abiem lytims.

➤ **Jaunimo principas**. Atsižvelgiant į kvietime numatytas tikslines grupes, atskiriems veiksams papildomas balas atrenkant vietos projektus gali būti skiriamas už tai, kad į projektų veiklas bus numatyta įtraukti didesnę skaičių vaikų ir jaunimo iki 29 m.

Visa projektų vertinimo procedūra turi neprieštarauti Projektų administravimo ir finansavimo taisyklių patvirtintų Lietuvos Respublikos finansų ministro bendrosioms nuostatomis ir procesams, aprašytiems Vietos plėtros strategijų įgyvendinimo taisyklėse. VVG valdyba, gavusi vertintojų ataskaitas, priima sprendimą dėl tinkamų finansuoti projektų, sudarydama siūlomų finansuoti projektų sąrašus ir patvirtinta tvarka teikia juos Lietuvos Respublikos Vidaus reikalų ministerijai. Valdybos nariai ir kiti asmenys, dalyvaujantys posėdžiuose dėl projektų atrankos, turi būti deklaravę savo viešuosius ir privačius interesus bei pasirašę konfidencialumo ir nešališkumo deklaracijas, taip pat privalo nusišalinti ir jokia forma nedalyvauti priimant sprendimus, dėl kurių gali kilti interesų konfliktas.

### **6.3. VPS stebėsenos tvarka**

Už Marijampolės miesto VVG vietos plėtros strategijos stebėseną atsakinga Marijampolės miesto vietos veiklos grupė. Miesto vietos veiklos grupės pirmininkas koordinuoja ir užtikrina, kad tokia stebėseną būtų vykdoma, pagal šioje strategijos dalyje įvardintą tvarką.

**Informacija apie atrinktus finansuoti vietos projektus**. Siūlomų finansuoti vietos plėtros strategijos įgyvendinimo projektų sąrašą kartu su vietos plėtros projektiniais pasiūlymais dėl vietos plėtros projekto įgyvendinimo, Marijampolės miesto VVG pateikia LR Vidaus reikalų ministerijai.

Lietuvos Respublikos Vidaus reikalų ministerijai patvirtinus siūlomų finansuoti vietos plėtros

projektus, informacija apie patvirtintus projektus yra skelbiama Marijampolės miesto VVG interneto svetainėje ([www.marijampolesmvg.lt](http://www.marijampolesmvg.lt)).

**Informacija apie įgyvendinamus projektus.** Siekiant užtikrinti, kad nuolat būtų renkama ir sisteminama informacija apie planuotas ir pasiektas efekto, rezultato ir produkto rodiklių reikšmes, vietos projekto vykdytojas pateikia Marijampolės miesto VVG prašomą informaciją užklausive nurodytais terminais.

Marijampolės miesto VVG iki einamųjų metų balandžio 1 d. LR Vidaus reikalų ministerijai pateikia visuotiniame VVG narių susirinkime patvirtintą metinę Marijampolės miesto VVG vietos plėtros strategijos įgyvendinimo ataskaitą, pagal vietos plėtros strategijų įgyvendinimo taisyklėse nustatytą formą. Metinė ataskaita skelbiama miesto VVG interneto svetainėje ([www.marijampolesmvg.lt](http://www.marijampolesmvg.lt)).

**Informacija apie baigtus įgyvendinti projektus.** Miesto VVG, baigusi įgyvendinti paskutinį vietos plėtros strategijos veiksmą, numatytą vietos plėtros strategijos finansiniame plane, parengia ir ne vėliau kaip per 3 mėnesius nuo vietos plėtros strategijos įgyvendinimo pabaigos LR Vidaus reikalų ministerijai pateikia galutinę Marijampolės miesto VVG vietos plėtros strategijos įgyvendinimo ataskaitą pagal vietos plėtros strategijų įgyvendinimo taisyklėse nustatytą formą, nebent Vidaus reikalų ministerija nustatytų kitus terminus. Galutinė ataskaita skelbiama miesto VVG interneto svetainėje ([www.marijampolesmvg.lt](http://www.marijampolesmvg.lt)).

#### ***6.4. VPS pakeitimų ir jų inicijavimo tvarka.***

Marijampolės miesto VVG gali inicijuoti atrinktos finansuoti vietos plėtros strategijos keitimą. Vietos plėtros strategijos keitimus tvirtina visuotinis jos narių susirinkimas. Vietos plėtros strategijos keitimas turi būti raštu suderintas su Ministerija. Inicijuoti vietos plėtros strategijos keitimą gali Valdyba, Pirmininkas tokį keitimą turi suderinti su Ministerija, tinkamai įforminti ir teikti Visuotiniam narių susirinkimui tvirtinti.

Marijampolės miesto VVG gali keisti vietos plėtros strategiją kai:

1. būtina keisti dėl teisės aktų, reglamentuojančių vietos plėtros strategijų įgyvendinimą, pakeitimų;
2. būtina keisti suplanuotų lėšų paskirstymą tarp vietos plėtros strategijos uždavinių ir veiksmų sričių;
3. būtina keisti didžiausią galimą ES struktūrinių fondų ir valstybės biudžeto lėšų paramos sumą (toliau – paramos suma) vienam vietos plėtros strategijos veiksmui įgyvendinti pagal skirtingus vietos plėtros strategijos uždavinius;
4. būtina patikslinti vietos plėtros strategijos veiksmų sąrašą, siekiant įgyvendinti vietos plėtros strategijoje numatytus rodiklius.

Marijampolės miesto vietos veiklos grupė, norėdama keisti vietos plėtros strategiją, privalo raštu pateikti LR Vidaus reikalų ministerijai motyvuotą prašymą leisti pakeisti vietos plėtros strategiją, miesto vietos veiklos grupės visuotinio narių susirinkimo protokolo kopiją ir kartu su prašymu pateikti visą informaciją ir dokumentus, kuriais pagrindžiamas prašymas.

## VIETOS PLĖTROS STRATEGIJOS PRIEDAI

| 1. | Marijampolės miesto VVG teritorijoje veikiančios socialines paslaugas teikiančios įstaigos   |
|----|--|
| 2. | Socialinių paslaugų išvystymo rodikliai  |
| 3. | Lėšų poreikio pagrindimas veiksams įgyvendinti   |
| 4. | Marijampolės miesto VVG gyventojų poreikių tyrimas   |
| 5. | Visuotinis narių susirinkimo sprendimas dėl pritarimo strategijai  |
| 6. | Rengiamos ir parengtos vietos plėtros strategijos viešinimo informacija  |
| 7. | Marijampolės regiono plėtros tarybos sprendimu patvirtinta išvada, kad vietos plėtros strategijos projektas atitinka regiono plėtros plano tikslus |
| 8. | Marijampolės savivaldybės tarybos sprendimas dėl prisidėjimo   |
| 9. | Analizuojami statistiniai duomenys   |